

# Inspiron 15 5000 Oyun Servis El Kitabı

**Bilgisayar Modeli: Inspiron 15-5577**  
**Resmi Model: P57F**  
**Resmi Tip: P57F003**



# Notlar, dikkat edilecek noktalar ve uyarılar

---



**NOT:** NOT, ürününüzü daha iyi kullanmanıza yardımcı olacak önemli bilgiler sağlar.



**DİKKAT:** DİKKAT, donanımda olabilecek hasarları ya da veri kaybını belirtir ve bu sorunun nasıl önleneceğini anlatır.



**UYARI:** UYARI, meydana gelebilecek olası maddi hasar, kişisel yaralanma veya ölüm tehlikesi anlamına gelir.

---

**Telif Hakkı © 2017 Dell Inc. veya bağlı kuruluşları. Tüm hakları saklıdır.** Dell, EMC ve diğer ticari markalar, Dell Inc. veya bağlı kuruluşlarının ticari markalarıdır. Diğer ticari markalar ilgili sahiplerinin ticari markaları olabilir.

2017 - 03

Revizyon A00

# İçindekiler

<b>Bilgisayarınızın içinde çalışmaya başlamadan önce.....</b>	<b>10</b>
Başlamadan önce .....	10
Güvenlik talimatları.....	10
Önerilen araçlar.....	11
Vida listesi.....	11
<b>Bilgisayarınızın içinde çalıştıktan sonra.....</b>	<b>13</b>
<b>Alt kapağın çıkarılması.....</b>	<b>14</b>
Yordam.....	14
<b>Alt kapağın değiştirilmesi.....</b>	<b>16</b>
Yordam.....	16
<b>Pili Çıkarma.....</b>	<b>17</b>
Ön koşullar .....	17
Yordam.....	17
<b>Pili yerine takma.....</b>	<b>20</b>
Yordam.....	20
Son koşullar.....	20
<b>Bellek modüllerinin çıkarma.....</b>	<b>21</b>
Ön koşullar.....	21
Yordam.....	21



<b>Bellek modüllerinin değiştirilmesi.....</b>	<b>23</b>
Yordam.....	23
Son koşullar.....	24
<b>Sabit sürücüyü çıkarma.....</b>	<b>25</b>
Ön koşullar.....	25
Yordam.....	25
<b>Sabit sürücüyü yerine takma.....</b>	<b>28</b>
Yordam.....	28
Son koşullar.....	28
<b>Katı hal sürücüsünün çıkarılması.....</b>	<b>29</b>
Ön koşullar.....	29
Yordam.....	29
<b>Katı hal sürücüsünün değiştirilmesi.....</b>	<b>31</b>
Yordam.....	31
Son koşullar.....	32
<b>Kablosuz kartı çıkarma.....</b>	<b>33</b>
Ön koşullar.....	33
Yordam.....	33
<b>Kablosuz kartı takma.....</b>	<b>35</b>
Yordam.....	35
Son koşullar.....	36
<b>Klavyeyi çıkarma.....</b>	<b>37</b>
Ön koşullar.....	37
Yordam.....	37

<b>Klavyeyi yerine takma.....</b>	<b>40</b>
Yordam.....	40
Son kořullar.....	40
Klavye Kablolarını Katlama.....	40
<b>Avu ii dayanađı aksamını ıkarma.....</b>	<b>43</b>
Ön kořullar.....	43
Yordam.....	43
<b>Avu ii dayanađı aksamını yerine takma.....</b>	<b>48</b>
Yordam.....	48
Son kořullar.....	48
<b>Düđme pili ıkarma.....</b>	<b>49</b>
Ön kořullar.....	49
Yordam.....	49
<b>Düđme pili yerine takma.....</b>	<b>51</b>
Yordam.....	51
Son kořullar.....	51
<b>Durum iřiđi kartını ıkarma.....</b>	<b>52</b>
Ön kořullar.....	52
Yordam.....	52
<b>Durum iřiđi kartını yerine takma.....</b>	<b>54</b>
Yordam.....	54
Son kořullar.....	54
<b>Fanları ıkarma.....</b>	<b>55</b>
Ön kořullar.....	55
Yordam.....	55



<b>Fanların yerine takılması.....</b>	<b>58</b>
Yordam.....	58
Son koşullar.....	58
<b>Güç adaptörü bağlantı noktasını çıkarma.....</b>	<b>59</b>
Ön koşullar.....	59
Yordam.....	59
<b>Güç adaptörü bağlantı noktasını yerine takma.....</b>	<b>62</b>
Yordam.....	62
Son koşullar.....	62
<b>G/Ç kartını çıkarma.....</b>	<b>63</b>
Ön koşullar.....	63
Yordam.....	63
<b>G/Ç kartını yerine takma.....</b>	<b>65</b>
Yordam.....	65
Son koşullar.....	65
<b>Sistem kartını çıkarma.....</b>	<b>66</b>
Ön koşullar.....	66
Yordam.....	66
<b>Sistem kartını yerine takma.....</b>	<b>70</b>
Yordam.....	70
Son koşullar.....	70
<b>Isı emicisini çıkarma.....</b>	<b>72</b>
Ön koşullar.....	72
Yordam.....	73

<b>Isı emiciyi yerine takma.....</b>	<b>74</b>
Yordam.....	74
Son koşullar.....	74
<b>Hoparlörleri çıkarma.....</b>	<b>76</b>
Ön koşullar.....	76
Yordam.....	76
<b>Hoparlörleri yerine takma.....</b>	<b>78</b>
Yordam.....	78
Son koşullar.....	78
<b>Subwoofer'ın çıkarılması.....</b>	<b>79</b>
Ön koşullar.....	79
Yordam.....	79
<b>Subwoofer'ı yerine takma.....</b>	<b>81</b>
Yordam.....	81
Son koşullar.....	81
<b>Ekran aksamını çıkarma.....</b>	<b>83</b>
Ön koşullar.....	83
Yordam.....	83
<b>Ekran aksamını yerine takma.....</b>	<b>86</b>
Yordam.....	86
Son koşullar.....	86
<b>Ekran çerçevesini çıkarma.....</b>	<b>87</b>
Ön koşullar.....	87
Yordam.....	87



<b>Ekran çerçevesini yerine takma.....</b>	<b>89</b>
Yordam.....	89
Son koşullar.....	89
<b>Ekran panelini çıkarma.....</b>	<b>90</b>
Ön koşullar.....	90
Yordam.....	90
<b>Ekran panelini yerine takma.....</b>	<b>93</b>
Yordam.....	93
Son koşullar.....	93
<b>Kamerayı çıkarma.....</b>	<b>94</b>
Ön koşullar.....	94
Yordam.....	94
<b>Kamerayı yerine takma.....</b>	<b>96</b>
Yordam.....	96
Son koşullar.....	96
<b>Ekran kablosunu çıkarma.....</b>	<b>97</b>
Ön koşullar.....	97
Yordam.....	97
<b>Ekran kablosunun yerine takılması.....</b>	<b>99</b>
Yordam.....	99
Son koşullar.....	99
<b>Ekran menteşesi ve braket aksamını çıkarma.....</b>	<b>100</b>
Ön koşullar.....	100
Yordam.....	100

<b>Ekran menteşe ve braket aksamını takma.....</b>	<b>102</b>
Yordam.....	102
Son koşullar.....	102
<b>Ekran arka kapağı ve anten aksamını çıkarma.....</b>	<b>103</b>
Ön koşullar.....	103
Yordam.....	104
<b>Ekran arka kapağı ve anten aksamını yerine takma.....</b>	<b>105</b>
Yordam.....	105
Son koşullar.....	105
<b>BIOS'u Sıfırlama.....</b>	<b>106</b>
<b>Tanılamalar.....</b>	<b>107</b>
<b>Yardım alma ve Dell'e başvurma.....</b>	<b>109</b>
Kendi kendine yardım kaynakları.....	109
Dell'e Başvurma.....	109




# Bilgisayarınızın içinde çalışmaya başlamadan önce



**NOT:** Sipariş ettiğiniz yapılandırmaya bağlı olarak bu belgedeki resimler sizin bilgisayarınızdan farklı olabilir.

## Başlamadan önce

- 1 Tüm açık dosyaları kaydedip kapatın ve tüm açık uygulamalardan çıkın.
- 2 Bilgisayarınızı kapatın. **Başlat** →  **Güç** → **Kapat**.



**NOT:** Farklı bir işletim sistemi kullanıyorsanız, kapatma ile ilgili talimatlar için, işletim sisteminizin dokümanlarına bakın.

- 3 Bilgisayarınızı ve tüm bağlı aygıtları elektrik prizlerinden çıkarın.
- 4 Klavye, fare ve monitör gibi bağlı olan tüm aygıtların ve çevre birimlerinin bilgisayarınızla bağlantısını kesin.
- 5 Bilgisayarınızda bulunan ortam kartlarını ve optik sürücülerini çıkarın.
- 6 Ekranı kapatın ve bilgisayarı ters çevirin.

## Güvenlik talimatları

Bilgisayarınızı olası hasarlardan korumak ve kendi kişisel güvenliğinizi sağlamak için aşağıdaki güvenlik ilkelerini kullanın.



**UYARI:** Bilgisayarınızın içinde çalışmadan önce, bilgisayarınızla birlikte verilen güvenlik bilgilerini okuyun. Ek güvenlik en iyi uygulama bilgileri için [www.dell.com/regulatory\\_compliance](http://www.dell.com/regulatory_compliance) adresindeki Regulatory Compliance (Yasal Uygunluk) Ana Sayfasına bakın.



**UYARI:** Bilgisayarın kapağını veya panelleri açmadan önce, tüm güç kaynaklarının bağlantısını kesin. Bilgisayarın içinde çalışmayı tamamladıktan sonra, güç kaynağına bağlamadan önce, tüm kapakları, panelleri ve vidaları yerlerine takın.

- △ **DİKKAT:** Bilgisayarınıza zarar gelmesini önlemek için, çalışma düzeyinin düz ve temiz olduğuna emin olun.
- △ **DİKKAT:** Bileşenlere ve kartlara zarar gelmesini önlemek için, bunları kenarlarından tutun ve pimlere ve kontaklara dokunmaktan kaçının.
- △ **DİKKAT:** Yalnızca sorun giderme ve onarım tarafından yetkilendirilmeniz veya Dell teknik destek ekibi. Dell tarafından yetkilendirilmemiş servislerden kaynaklanan zararlar garantinizin kapsamında değildir. Güvenlik talimatlarına bakın. ile birlikte gönderilen ürün veya [www.dell.com/regulatory\\_compliance](http://www.dell.com/regulatory_compliance).
- △ **DİKKAT:** Bilgisayarınızın içindeki herhangi bir şeye dokunmadan önce, bilgisayarınızın arkasındaki metal kısım gibi boyanmamış bir metal yüzeye dokunarak kendinizi topraklayın. Çalışırken, iç bileşenlere zarar verebilecek statik elektriği boşaltmak için, boyanmamış metal yüzeye belirli aralıklarla dokunun.
- △ **DİKKAT:** Bir kabloyu çıkarırken kablonun kendisinden değil, konektör kısmından veya çekme yerinden tutarak çekin. Bazı kablolarda, kabloyu çıkarmadan önce açmanız gereken kilitleme tırnaklı veya kelebek vidalı konektörler bulunur. Kabloların bağlantısını keserken, konektör pimlerinin eğilmesini önlemek için, bunları düzgün şekilde hizalanmış tutun. Kabloları takarken, konektörlerin ve bağlantı noktalarının yönlerinin doğru olduğundan ve doğru hizalandıklarından emin olun.
- △ **DİKKAT:** Takılı kartı ortam kartı okuyucusundan basarak çıkarın.

## Önerilen araçlar

Bu belgedeki prosedürler için aşağıdaki araçlar gerekebilir:












- Philips tornavida
- Torx # 8 (T8) tornavida
- Plastik çubuk

## Vida listesi

Aşağıdaki tabloda, farklı bileşenleri sabitlemek için kullanılan vidaların bir listesi sağlanmaktadır.



**Tablo 1. Vida listesi**

<b>Bileşen</b>	<b>Sabitleme hedefi:</b>	<b>Vida tipi</b>	<b>Miktar</b>	<b>Vida görüntü</b>
Pil	Bilgisayar tabanı	M2x5 T8	5	
Sabit sürücü aksamı	Bilgisayar tabanı	M2x5	4	
Sabit sürücü bağlantı aparatı	Sabit sürücü	M3x3	4	
Katı-hal sürücüsü	Bilgisayar tabanı	M2x3	1	
Avuç içi dayanağı aksamı	Bilgisayar tabanı	M2x5	2	
Avuç içi dayanağı aksamı	Bilgisayar tabanı	M2x5	4	
Kablosuz kart	Bilgisayar tabanı	M2x3	1	
Ekran aksamı	Bilgisayar tabanı	M2x5	4	
Ekran menteşeleri	Ekran arka kapağı	M2x3	4	
Destek aksamı	Ekran arka kapağı	M2x3	2	
Ekran paneli	Ekran arka kapağı	M2x3	4	

# Bilgisayarınızın içinde çalıştıktan sonra

---

 **DİKKAT: Serbest kalmış veya gevşemiş vidaları bilgisayarınızın içinde bırakmak bilgisayarınıza ciddi şekilde zarar verebilir.**

- 1 Tüm vidaları yerlerine takın ve bilgisayarınızın içine kaçmış vida kalmadığından emin olun.
- 2 Bilgisayarınızda çalışmadan önce çıkardığınız tüm harici cihazları, çevre birimlerini veya kabloları yerlerine takın.
- 3 Bilgisayarınızda çalışmadan önce çıkardığınız tüm ortam kartlarını, diskleri veya diğer parçaları yerlerine takın.
- 4 Bilgisayarınızı ve tüm bağlı aygıtları elektrik prizlerine takın.
- 5 Bilgisayarınızı açın.



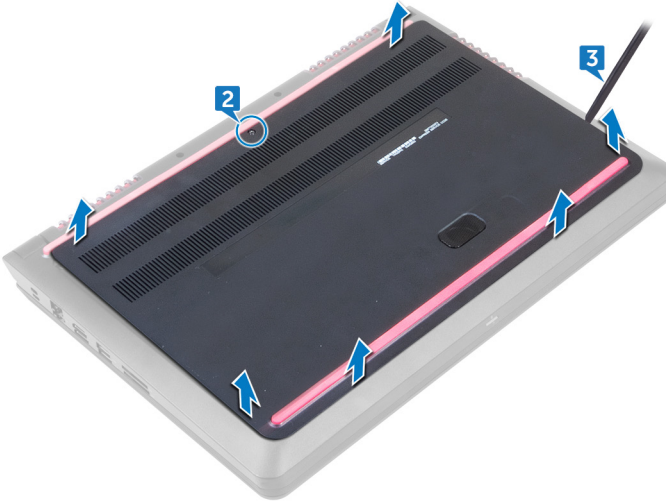
# Alt kapağın çıkarılması



**UYARI:** Bilgisayarınızın içerisinde çalışmadan önce, bilgisayarınızla birlikte gönderilen emniyet bilgilerini okuyun ve içerisinde belirtilen adımları izleyin. Sisteminizin içinde çalıştıktan sonra, bölümündeki talimatları [içinde çalıştıktan sonra](#). Ek güvenlik en iyi uygulama bilgileri için [www.dell.com/regulatory\\_compliance](http://www.dell.com/regulatory_compliance) adresindeki Regulatory Compliance (Yasal Uygunluk) Ana Sayfasına bakın.

## Yordam

- 1 Ekranı kapatın ve bilgisayarı ters çevirin.
- 2 Alt kapağı bilgisayar tabanına sabitleyen tutucu vidayı gevşetin.
- 3 Plastik bir çubuk kullanarak, alt kapağı bilgisayar tabanından çıkarın.



- 4 Sistem kartından pil kablosunu çıkarın.



# Alt kapağın deęiřtirilmesi

---



**UYARI:** Bilgisayarınızın ierisinde alıřmadan nce, bilgisayarınızla birlikte gnderilen emniyet bilgilerini okuyun ve ierisinde belirtilen adımları izleyin. Sisteminizin iinde alıřtıktan sonra, blmndeki talimatları [iinde alıřtıktan sonra](#). Ek gvenlik en iyi uygulama bilgileri iin [www.dell.com/regulatory\\_compliance](http://www.dell.com/regulatory_compliance) adresindeki Regulatory Compliance (Yasal Uygunluk) Ana Sayfasına bakın.

## Yordam

- 1 Pil kablosunu sistem kartına baęlayın.
- 2 Alt kapaktaki tırnakları bilgisayar tabanındaki yuvalara kaydırın ve alt kapaęı yerine oturtun.
- 3 Alt kapaęı bilgisayar tabanına sabitleyen tutucu vidayı sıkın.

# Pili Çıkarma

---



**UYARI:** Bilgisayarınızın içerisinde çalışmadan önce, bilgisayarınızla birlikte gönderilen emniyet bilgilerini okuyun ve içerisinde belirtilen adımları izleyin. Sisteminizin içinde çalıştıktan sonra, bölümündeki talimatları [içinde çalıştıktan sonra](#). Ek güvenlik en iyi uygulama bilgileri için [www.dell.com/regulatory\\_compliance](http://www.dell.com/regulatory_compliance) adresindeki Regulatory Compliance (Yasal Uygunluk) Ana Sayfasına bakın.

## Ön koşullar

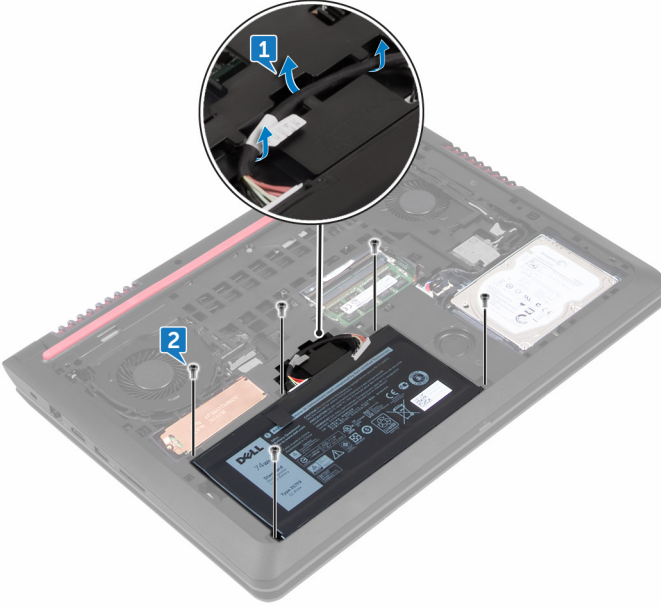
[Alt kapağı](#) çıkarın.

## Yordam

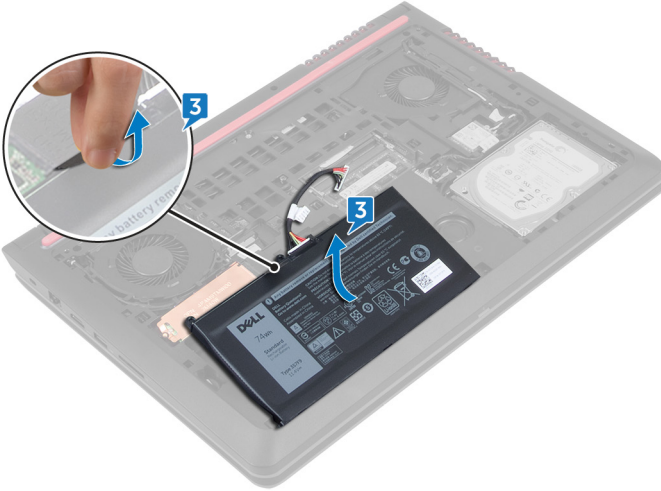
- 1 Pili kablosunu bilgisayar tabanındaki yönlendirme kılavuzundan çıkarın.



- 2 Pili bilgisayar tabanına sabitleyen beş vidayı (M2x5 T8) çıkarın.



- 3 Çekme tırnağını kullanarak, kablosuyla birlikte pili bilgisayar tabanından kaldırın ve çıkarın.



- 4 Bilgisayarı ters çevirin, ekranı açın ve sistem kartını topraklamak için güç düğmesine beş saniye basılı tutun.



# Pili yerine takma

---



**UYARI:** Bilgisayarınızın içerisinde çalışmadan önce, bilgisayarınızla birlikte gönderilen emniyet bilgilerini okuyun ve içerisinde belirtilen adımları izleyin. Sisteminizin içinde çalıştıktan sonra, bölümündeki talimatları [içinde çalıştıktan sonra](#). Ek güvenlik en iyi uygulama bilgileri için [www.dell.com/regulatory\\_compliance](http://www.dell.com/regulatory_compliance) adresindeki Regulatory Compliance (Yasal Uygunluk) Ana Sayfasına bakın.

## Yordam

- 1 Pili bilgisayar tabanındaki yuvaya kaydırın.
- 2 Pilin üzerindeki vida deliklerini bilgisayar tabanındaki vida delikleriyle hizalayın
- 3 Pili bilgisayar tabanına sabitleyen beş vidayı (M2x5 T8) yerine takın.
- 4 Batarya kablosunu bilgisayar tabanındaki yönlendirme kılavuzlarından geçirin.

## Son koşullar

[Alt kapağı](#) yerine takın.

# Bellek modüllerinin çıkarma

---



**UYARI:** Bilgisayarınızın içerisinde çalışmadan önce, bilgisayarınızla birlikte gönderilen emniyet bilgilerini okuyun ve içerisinde belirtilen adımları izleyin. Sisteminizin içinde çalıştıktan sonra, bölümündeki talimatları [içinde çalıştıktan sonra](#). Ek güvenlik en iyi uygulama bilgileri için [www.dell.com/regulatory\\_compliance](http://www.dell.com/regulatory_compliance) adresindeki Regulatory Compliance (Yasal Uygunluk) Ana Sayfasına bakın.

## Ön koşullar

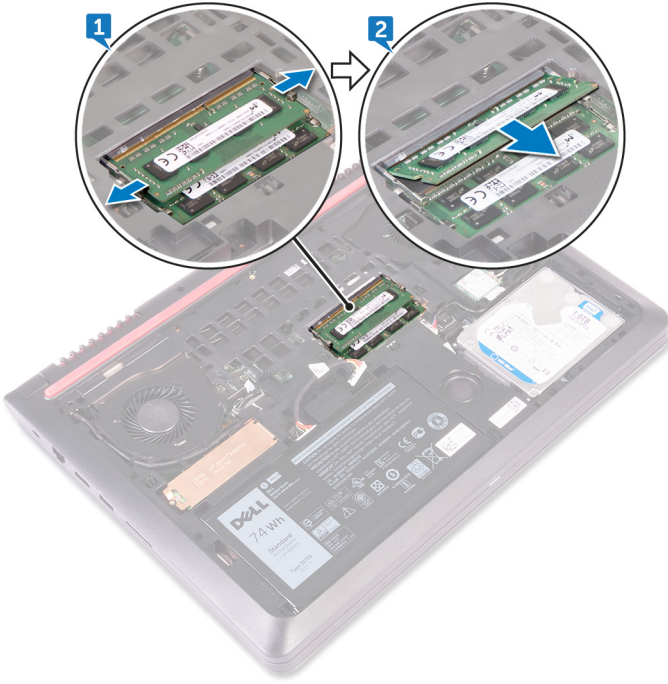
[Alt kapağı](#) çıkarın.

## Yordam

- 1 Parmak uçlarınızı kullanarak bellek modülü yuvasının her iki ucundaki emniyet klipslerini çıkana kadar dikkatlice ayırın.



2 Bellek modülünü bellek modülü yuvasından çıkarın.



# Bellek modüllerinin deęiřtirilmesi

---



**UYARI:** Bilgisayarınızın ierisinde alıřmadan nce, bilgisayarınızla birlikte gnderilen emniyet bilgilerini okuyun ve ierisinde belirtilen adımları izleyin. Sisteminizin iinde alıřtıktan sonra, blmndeki talimatları [iinde alıřtıktan sonra](#). Ek gvenlik en iyi uygulama bilgileri iin [www.dell.com/regulatory\\_compliance](http://www.dell.com/regulatory_compliance) adresindeki Regulatory Compliance (Yasal Uygunluk) Ana Sayfasına bakın.

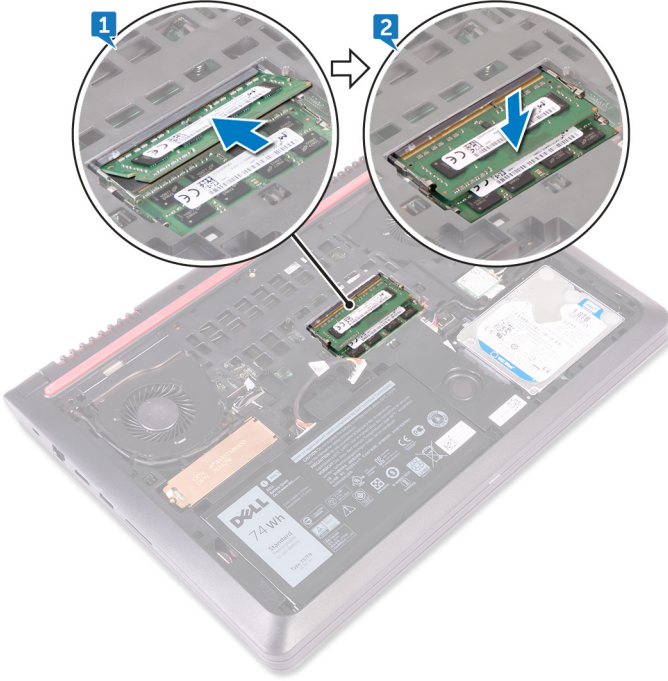
## Yordam

- 1 Bellek modlnn entięini bellek modl yuvasındaki tırnaęa hizalayın ve belirli bir aıyla yuvaya doęru kaydırın.



2 Yerine oturana dek bellek modülüne bastırın.

 **NOT: Tık sesi duymazsanız, bellek modülünü çıkarıp yeniden takın.**



## Son koşullar

[Alt kapağı](#) yerine takın.

# Sabit sürücüyü çıkarma



**UYARI:** Bilgisayarınızın içerisinde çalışmadan önce, bilgisayarınızla birlikte gönderilen emniyet bilgilerini okuyun ve içerisinde belirtilen adımları izleyin. Sisteminizin içinde çalıştıktan sonra, bölümündeki talimatları [içinde çalıştıktan sonra](#). Ek güvenlik en iyi uygulama bilgileri için [www.dell.com/regulatory\\_compliance](http://www.dell.com/regulatory_compliance) adresindeki Regulatory Compliance (Yasal Uygunluk) Ana Sayfasına bakın.



**DİKKAT:** Sabit sürücüler aşırı derecede naziktir. Sabit sürücüyü çok dikkatli tutun.



**DİKKAT:** Veri kaybını önlemek için, sabit sürücüyü bilgisayar açıkken veya Uyku modundayken çıkarmayın.

## Ön koşullar

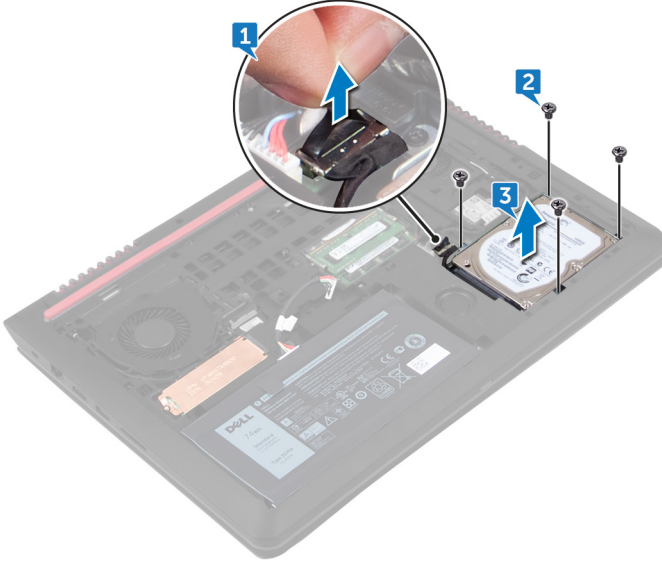
[Alt kapağı](#) çıkarın.

## Yordam

- 1 Çekme tırnağını kullanarak sabit sürücü kablosunun sistem kartı ile olan bağlantısını kesin.
- 2 Sabit sürücü aksamını bilgisayar tabanına sabitleyen dört vidayı (M2x5) çıkarın.



- 3 Sabit sürücü aksamını kablosuyla birlikte kaldırarak bilgisayar tabanından çıkarın.



- 4 Aracıyı sabit sürücü aksamından ayırın.
- 5 Sabit sürücü braketini sabit sürücüye sabitleyen dört vidayı (M3x3) çıkarın.

6 Sabit sürücü braketini sabit sürücüden çıkarın.



# Sabit sürücüyü yerine takma



**UYARI:** Bilgisayarınızın içerisinde çalışmadan önce, bilgisayarınızla birlikte gönderilen emniyet bilgilerini okuyun ve içerisinde belirtilen adımları izleyin. Sisteminizin içinde çalıştıktan sonra, bölümündeki talimatları [içinde çalıştıktan sonra](#). Ek güvenlik en iyi uygulama bilgileri için [www.dell.com/regulatory\\_compliance](http://www.dell.com/regulatory_compliance) adresindeki Regulatory Compliance (Yasal Uygunluk) Ana Sayfasına bakın.



**DİKKAT:** Sabit sürücüler aşırı derecede naziktir. Sabit sürücüyü çok dikkatli tutun.

## Yordam

- 1 Sabit sürücü braketini üzerindeki vida deliklerini, sabit sürücüdeki deliklerle aynı hizaya getirin.
- 2 Sabit sürücü braketini sabit sürücüye sabitleyen dört vidayı (M3x3) yerine takın.
- 3 Aracıyı sabit sürücü aksamına bağlayın.
- 4 Sabit sürücü aksamı üzerindeki vida deliklerini bilgisayar tabanındaki vida delikleriyle hizalayın.
- 5 Sabit sürücü aksamını bilgisayar tabanına sabitleyen dört vidayı (M2x5) yerine takın.
- 6 Sabit sürücü kablosunu sistem kartı üzerindeki konektöre bağlayın.

## Son koşullar

[Alt kapağı](#) yerine takın.

# Katı hal sürücüsünün çıkarılması



**UYARI:** Bilgisayarınızın içerisinde çalışmadan önce, bilgisayarınızla birlikte gönderilen emniyet bilgilerini okuyun ve içerisinde belirtilen adımları izleyin. Sisteminizin içinde çalıştıktan sonra, bölümündeki talimatları [içinde çalıştıktan sonra](#). Ek güvenlik en iyi uygulama bilgileri için [www.dell.com/regulatory\\_compliance](http://www.dell.com/regulatory_compliance) adresindeki Regulatory Compliance (Yasal Uygunluk) Ana Sayfasına bakın.



**DİKKAT:** Katı hal sürücülerini son derece hassastır. Katı hal sürücüsüyle çalışırken dikkatli olun.



**DİKKAT:** Veri kaybını önlemek için, katı hal sürücüsünü bilgisayar açıkken veya Uyku modundayken çıkarmayın.

## Ön koşullar

[Alt kapağı](#) çıkarın.

## Yordam

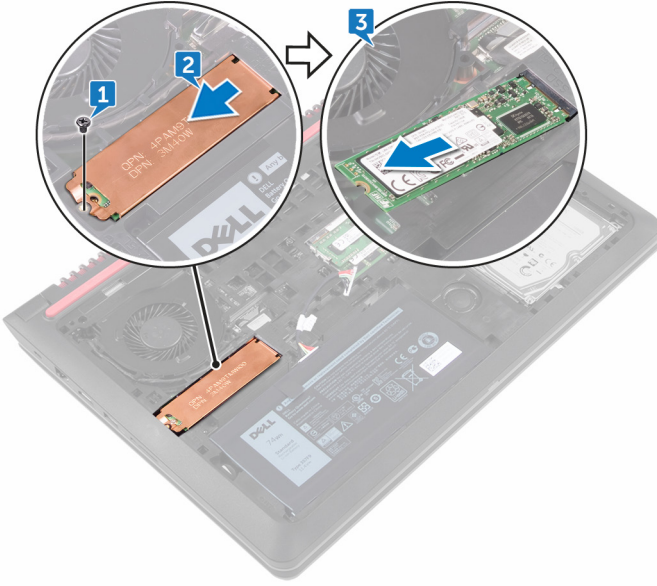
- 1 Katı hal sürücü koruyucu ve katı hal sürücüsünü bilgisayar tabanına sabitleyen vidayı (M2x3) çıkarın.
- 2 Katı hal sürücü koruyucusunu kaydırın ve katı hal sürücüsünden çıkarın.



**NOT:** Katı hal sürücü koruyucusu, PCIe/NVMe katı hal sürücüsü ile birlikte gelen bilgisayarlar için geçerlidir.



- 3 Katı hal sürücüsünü katı hal sürücü yuvasından kaydırarak çıkarın.



# Katı hal sürücüsünün deęiştirilmesi

---



**UYARI:** Bilgisayarınızın içerisinde çalışmadan önce, bilgisayarınızla birlikte gönderilen emniyet bilgilerini okuyun ve içerisinde belirtilen adımları izleyin. Sisteminizin içinde çalıştıktan sonra, bölümündeki talimatları [içinde çalıştıktan sonra](#). Ek güvenlik en iyi uygulama bilgileri için [www.dell.com/regulatory\\_compliance](http://www.dell.com/regulatory_compliance) adresindeki Regulatory Compliance (Yasal Uygunluk) Ana Sayfasına bakın.



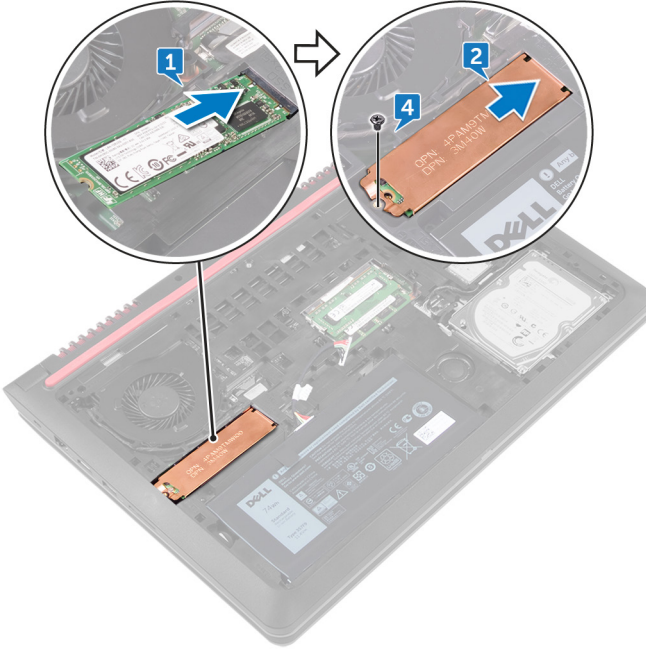
**DİKKAT:** Katı hal sürücülerini son derece hassastır. Katı hal sürücüsüyle çalışırken dikkatli olun.

## Yordam

- 1 Katı hal sürücü çentiğini katı hal sürücü yuvasındaki tırnaklara hizalayın ve katı hal sürücü yuvasına katı hal sürücüsünü kaydırın.
- 2 Katı hal sürücüsünün diğer ucuna basın ve katı hal sürücü koruyucusunu katı hal sürücüsü üzerine kaydırın.
- 3 Katı hal sürücü ve katı hal sürücü koruyucu üzerindeki vida deliğini bilgisayar tabanındaki vida deliğiyle hizalayın.



- 4 Katı hal sürücü ve katı hal sürücü koruyucusunu bilgisayar tabanına sabitleyen vidayı (M2x3) yerine takın.



## Son koşullar

[Alt kapağı](#) yerine takın.

# Kablosuz kartı çıkarma

---



**UYARI:** Bilgisayarınızın içerisinde çalışmadan önce, bilgisayarınızla birlikte gönderilen emniyet bilgilerini okuyun ve içerisinde belirtilen adımları izleyin. Sisteminizin içinde çalıştıktan sonra, bölümündeki talimatları [içinde çalıştıktan sonra](#). Ek güvenlik en iyi uygulama bilgileri için [www.dell.com/regulatory\\_compliance](http://www.dell.com/regulatory_compliance) adresindeki Regulatory Compliance (Yasal Uygunluk) Ana Sayfasına bakın.

## Ön koşullar

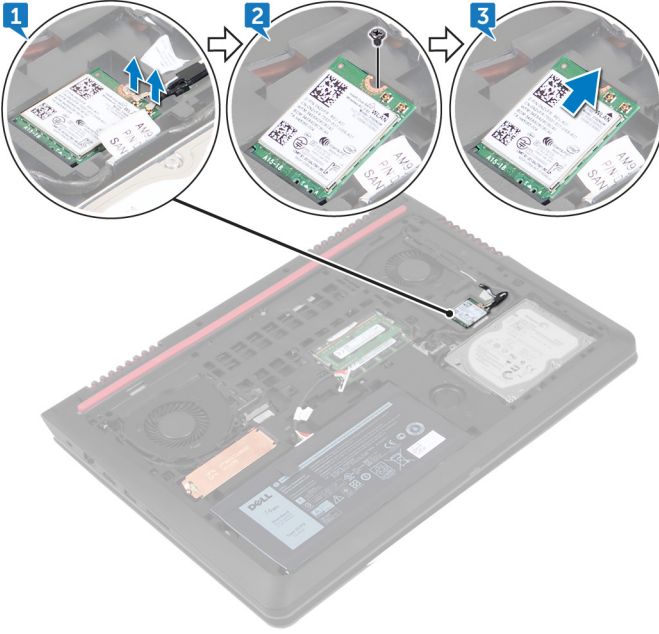
[Alt kapağı](#) çıkarın.

## Yordam

- 1 Anten kablolarını kablosuz karttan ayırın.
- 2 Kablosuz kartı kasaya sabitleyen vidayı (M2x3) çıkarın.



**3** Kablosuz kartı, kablosuz kart yuvasından kaydırarak çıkarın.



# Kablosuz kartı takma

---



**UYARI:** Bilgisayarınızın içerisinde çalışmadan önce, bilgisayarınızla birlikte gönderilen emniyet bilgilerini okuyun ve içerisinde belirtilen adımları izleyin. Sisteminizin içinde çalıştıktan sonra, bölümündeki talimatları [içinde çalıştıktan sonra](#). Ek güvenlik en iyi uygulama bilgileri için [www.dell.com/regulatory\\_compliance](http://www.dell.com/regulatory_compliance) adresindeki Regulatory Compliance (Yasal Uygunluk) Ana Sayfasına bakın.

## Yordam



**DİKKAT:** Kablosuz kartın hasar görmesini önlemek için altına herhangi bir kablo yerleştirmeyin.

- 1 Kablosuz kart üzerindeki çentiği kablosuz kart yuvası üzerindeki tırnakla hizalayın ve kablosuz kartı bir açılı ile kablosuz kart yuvasına kaydırın
- 2 Kablosuz karttaki vida deliğini kasadaki vida deliğiyle hizalayın.
- 3 Kablosuz kartı kasaya sabitleyen vidayı (M2x3) yerine takın.

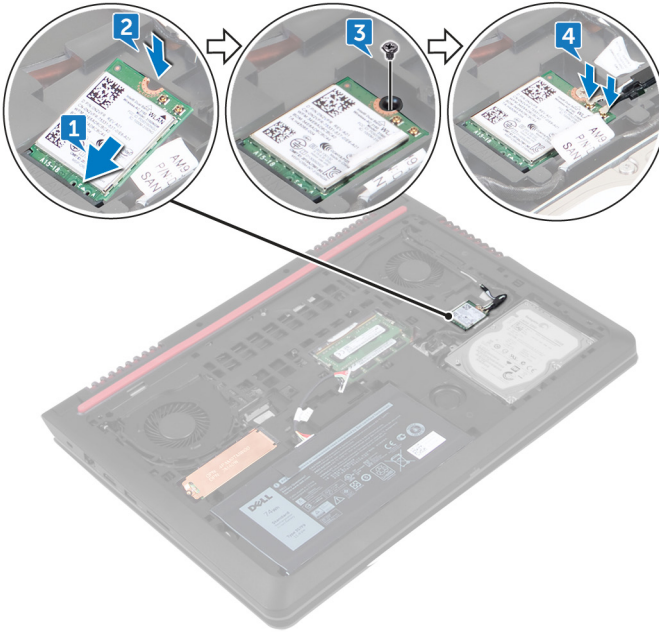


4 Anten kablolarını kablosuz karta takın.

Aşağıdaki tablo, bilgisayarınızın desteklediği kablosuz kart için anten kablosu renk şemasını içerir.

**Tablo 2. Anten kablosu renk şeması**

Kablosuz kart üzerindeki konnektörler	Anten kablosu rengi
Ana (beyaz üçgen)	Beyaz
Yardımcı (siyah üçgen)	Siyah



## Son koşullar

[Alt kapağı](#) yerine takın.

# Klavyeyi çıkarma

---



**UYARI:** Bilgisayarınızın içerisinde çalışmadan önce, bilgisayarınızla birlikte gönderilen emniyet bilgilerini okuyun ve içerisinde belirtilen adımları izleyin. Sisteminizin içinde çalıştıktan sonra, bölümündeki talimatları [içinde çalıştıktan sonra](#). Ek güvenlik en iyi uygulama bilgileri için [www.dell.com/regulatory\\_compliance](http://www.dell.com/regulatory_compliance) adresindeki Regulatory Compliance (Yasal Uygunluk) Ana Sayfasına bakın.

## Ön koşullar

[Alt kapağı](#) çıkarın.

## Yordam

- 1 Bilgisayarı ters çevirin ve ekranı mümkün olduğunca açın.
- 2 Plastik bir çubuk kullanarak klavyeyi avuç içi dayanağı aksamına sabitleyen tırnakları serbest bırakın.

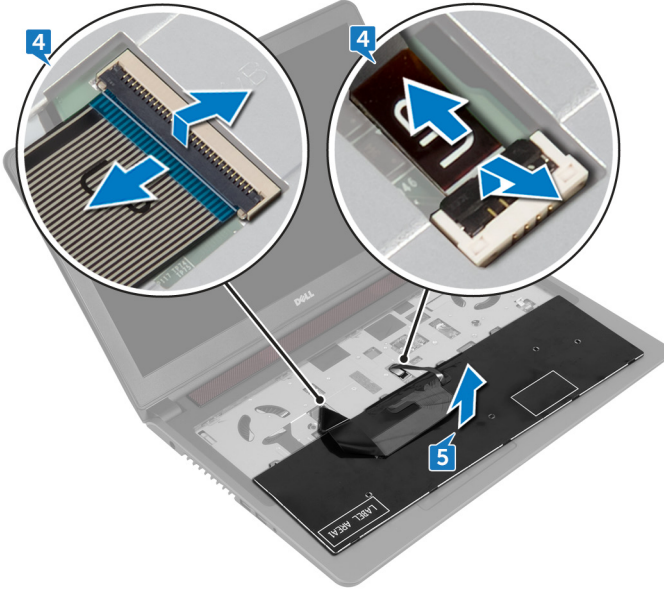


- 3 Klavyeyi dikkatle ters çevirin ve avuç içi dayanağının üzerine yerleştirin.



- 4 Mandalları açın, klavye kablosunu ve klavye arka ışığı kablosunu sistem kartından çıkarın.

- 5 Klavyeyi kablolarıyla birlikte avuç içi aksamından çıkarın.



# Klavyeyi yerine takma



**UYARI:** Bilgisayarınızın içerisinde çalışmadan önce, bilgisayarınızla birlikte gönderilen emniyet bilgilerini okuyun ve içerisinde belirtilen adımları izleyin. Sisteminizin içinde çalıştıktan sonra, bölümündeki talimatları [içinde çalıştıktan sonra](#). Ek güvenlik en iyi uygulama bilgileri için [www.dell.com/regulatory\\_compliance](http://www.dell.com/regulatory_compliance) adresindeki Regulatory Compliance (Yasal Uygunluk) Ana Sayfasına bakın.

## Yordam



**NOT:** Yeni bir klavye takıyorsanız, kabloları eski klavyede nasıl katlılarsa aynı şekilde katlayın. Daha fazla bilgi için bkz. "[Klavye Kablolarını Katlama](#)".

- 1 Klavye kablosu ve klavye arka ışığı kablosunu konektörlerine kaydırın ve kabloları sabitlemek için mandalları kapatın.
- 2 Klavyeyi dikkatli bir şekilde ters çevirin, klavyenin üzerindeki tırnakları avuç içi dayanağı üzerindeki yuvalara kaydırın ve klavyeyi yerine oturtun.
- 3 Ekranı kapatın ve bilgisayarı ters çevirin.

## Son koşullar

[Alt kapağı](#) yerine takın.

## Klavye Kablolarını Katlama



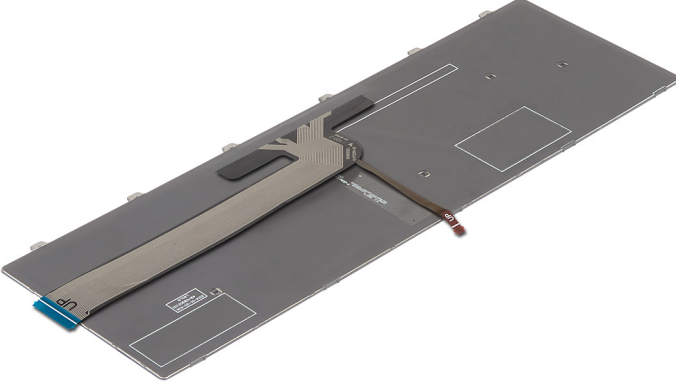
**DİKKAT:** Kabloları katlarken aşırı basınç uygulamayın.

Elinize yedek klavye ulaştığı zaman bu klavyenin kabloları katlanmamıştır. Yedek klavyenin kablolarını eski klavyeyle aynı şekilde katlamak için bu yönergeleri izleyin.



**NOT: Klavye arka ışığı kablosu, sadece arkadan aydınlatmalı bir klavyede mevcuttur.**

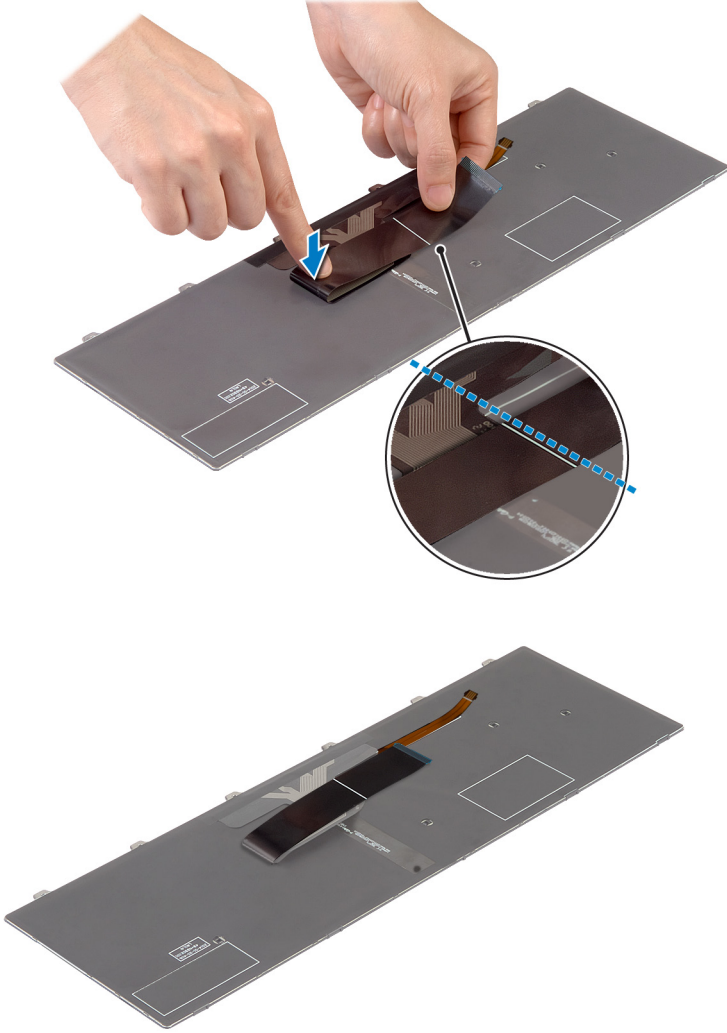
- 1 Klavyeyi düz ve temiz bir yüzeye yerleştirin.



- 2 Klavye arka ışığı kablosunu resimde gösterildiği gibi klavye kablosunun ucuna kadar yavaşça katlayın.



- 3 Klavye kablosunu resimde gösterildiđi gibi ucu katlama çizgisiyle hizalanacak şekilde yavaşça katlayın.



# Avuç içi dayanağı aksamını çıkarma

---



**UYARI:** Bilgisayarınızın içerisinde çalışmadan önce, bilgisayarınızla birlikte gönderilen emniyet bilgilerini okuyun ve içerisinde belirtilen adımları izleyin. Sisteminizin içinde çalıştıktan sonra, bölümündeki talimatları [içinde çalıştıktan sonra](#). Ek güvenlik en iyi uygulama bilgileri için [www.dell.com/regulatory\\_compliance](http://www.dell.com/regulatory_compliance) adresindeki Regulatory Compliance (Yasal Uygunluk) Ana Sayfasına bakın.

## Ön koşullar

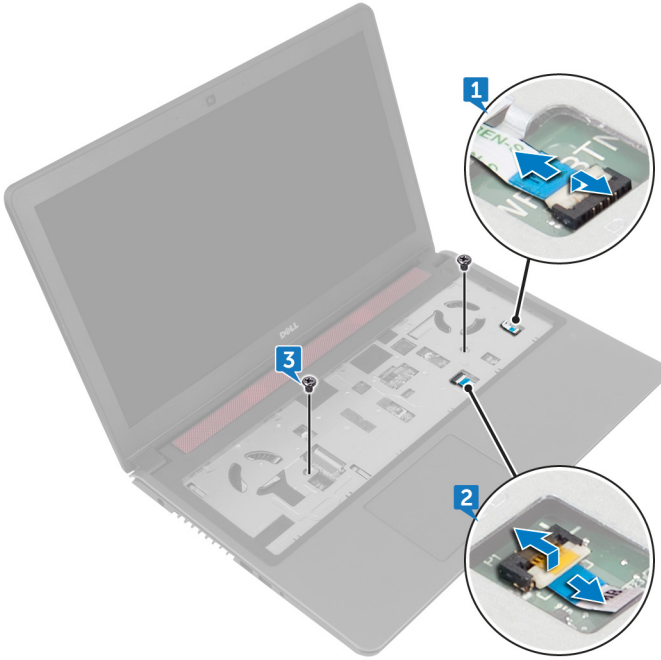
- 1 [Alt kapağı](#) çıkarın.
- 2 [Pili](#) çıkarın.
- 3 "[Sabit sürücüyü çıkarma](#)" bölümündeki adım 1'den adım 3'e kadar prosedürü izleyin.
- 4 [Klavyeyi](#) çıkarın.

## Yordam

- 1 Mandalı açın ve güç düğmesi kablosunu sistem kartından çıkarın.
- 2 Mandalı açın ve dokunmatik yüzey kablosunu sistem kartından çıkarın.

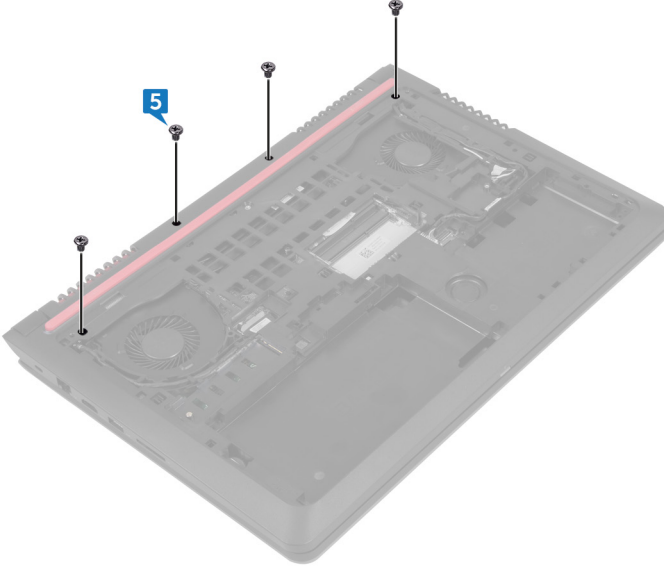


- 3 Avuç içi dayanağı aksamını bilgisayar tabanına sabitleyen iki vidayı (M2x5) çıkarın.

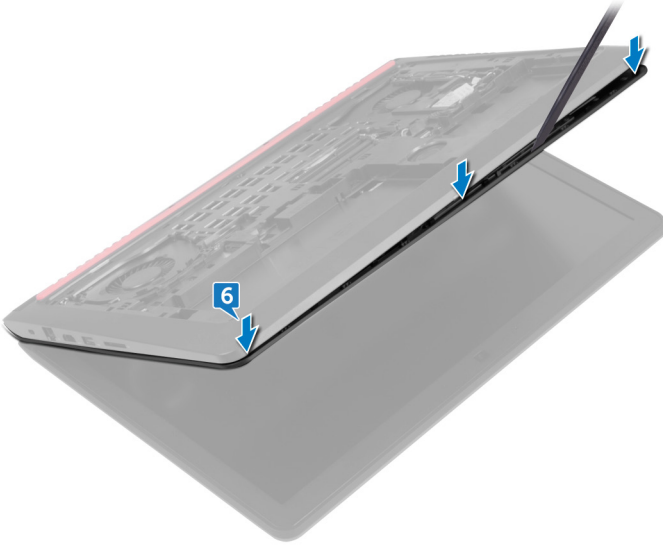


- 4 Ekranı kapatın ve bilgisayarı ters çevirin.

- 5** Avuç içi dayanağı aksamını bilgisayar tabanına sabitleyen dört vidayı (M2x5) çıkarın.

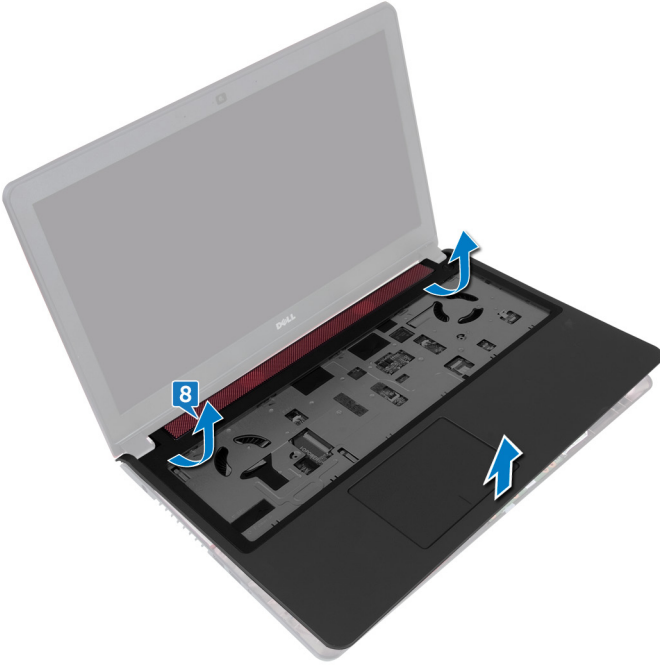


- 6 Bilgisayarın tabanını kaldırın ve plastik bir çubuk kullanarak, avuç içi dayanağı aksamını bilgisayar tabanındaki yuvalardan ayırın.



- 7 Bilgisayarı ters çevirin ve ekranı mümkün olduğunca açın.

8 Avuç ii dayanađı aksamını bilgisayarın tabanından kaldırın.



# Avuç içi dayanağı aksamını yerine takma



**UYARI:** Bilgisayarınızın içerisinde çalışmadan önce, bilgisayarınızla birlikte gönderilen emniyet bilgilerini okuyun ve içerisinde belirtilen adımları izleyin. Sisteminizin içinde çalıştıktan sonra, bölümündeki talimatları [içinde çalıştıktan sonra](#). Ek güvenlik en iyi uygulama bilgileri için [www.dell.com/regulatory\\_compliance](http://www.dell.com/regulatory_compliance) adresindeki Regulatory Compliance (Yasal Uygunluk) Ana Sayfasına bakın.

## Yordam

- 1 Avuç içi dayanağındaki vida deliklerini bilgisayar tabanındaki vida delikleri ile hizalayın ve avuç içi dayanağını yerine oturtun.
- 2 Avuç içi dayanağı aksamını bilgisayar tabanına sabitleyen iki vidayı (M2x5) yerine takın.
- 3 Dokunmatik yüzey kablosu ile güç düğmesi kablosunu ilgili konnektörlere kaydırın ve kabloları sabitlemek için mandalları kapatın.
- 4 Ekranı kapatın ve bilgisayarı ters çevirin.
- 5 Avuç içi dayanağı aksamını bilgisayar tabanına sabitleyen dört vidayı (M2x5) yerine takın.

## Son koşullar

- 1 [Klavyeyi](#) yerine takın.
- 2 "[Sabit sürücüyü yerine takma](#)" bölümündeki adım 4'ten adım 6'ya kadar olan prosedürü izleyin.
- 3 [Pili](#) yerine takın.
- 4 [Alt kapağı](#) yerine takın.

# Düğme pili çıkarma



**UYARI:** Bilgisayarınızın içerisinde çalışmadan önce, bilgisayarınızla birlikte gönderilen emniyet bilgilerini okuyun ve içerisinde belirtilen adımları izleyin. Sisteminizin içinde çalıştıktan sonra, bölümündeki talimatları [içinde çalıştıktan sonra](#). Ek güvenlik en iyi uygulama bilgileri için [www.dell.com/regulatory\\_compliance](http://www.dell.com/regulatory_compliance) adresindeki Regulatory Compliance (Yasal Uygunluk) Ana Sayfasına bakın.



**DİKKAT:** Düğme pilin çıkarılması, BIOS ayarlarını varsayılan sınırlara döndürür. Düğme pili çıkarmadan önce, BIOS ayarlarını not etmeniz önerilir.

## Ön koşullar

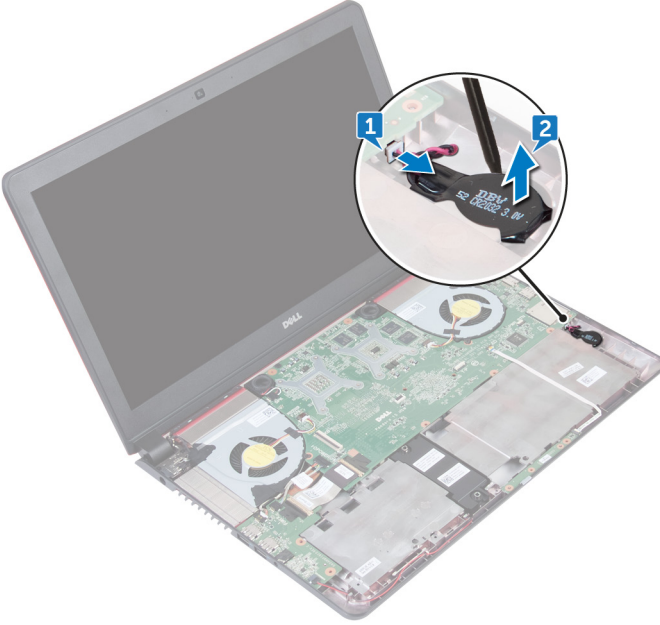
- 1 [Alt kapağı](#) çıkarın.
- 2 [Pili](#) çıkarın.
- 3 "[Sabit sürücüyü çıkarma](#)" bölümündeki adım 1'den adım 3'e kadar prosedürü izleyin.
- 4 [Klavyeyi](#) çıkarın.
- 5 [Avuç içi dayanağı aksamını](#) çıkarın.

## Yordam

- 1 Düğme pil kablosunu sistem kartından çıkarın.



- 2 Plastik çubuğu kullanarak düğme pili bilgisayar tabanındaki pil yuvasının dışına doğru kaldırın.



# Düğme pili yerine takma



**UYARI:** Bilgisayarınızın içerisinde çalışmadan önce, bilgisayarınızla birlikte gönderilen emniyet bilgilerini okuyun ve içerisinde belirtilen adımları izleyin. Sisteminizin içinde çalıştıktan sonra, bölümündeki talimatları [içinde çalıştıktan sonra](#). Ek güvenlik en iyi uygulama bilgileri için [www.dell.com/regulatory\\_compliance](http://www.dell.com/regulatory_compliance) adresindeki Regulatory Compliance (Yasal Uygunluk) Ana Sayfasına bakın.

## Yordam

- 1 Düğme pili pozitif yönü yukarı bakacak şekilde bilgisayara tabanındaki pil yuvasına oturtun.
- 2 Düğme pilin kablosunu sistem kartına takın.

## Son koşullar

- 1 [Avuç içi dayanağı aksamını](#) yerine takın.
- 2 [Klavveyi](#) yerine takın.
- 3 "[Sabit sürücüyü yerine takma](#)" bölümündeki adım 4'ten adım 6'ya kadar olan prosedürü izleyin.
- 4 [Pili](#) yerine takın.
- 5 [Alt kapağı](#) yerine takın.



# Durum ışığı kartını çıkarma



**UYARI:** Bilgisayarınızın içerisinde çalışmadan önce, bilgisayarınızla birlikte gönderilen emniyet bilgilerini okuyun ve içerisinde belirtilen adımları izleyin. Sisteminizin içinde çalıştıktan sonra, bölümündeki talimatları [içinde çalıştıktan sonra](#). Ek güvenlik en iyi uygulama bilgileri için [www.dell.com/regulatory\\_compliance](http://www.dell.com/regulatory_compliance) adresindeki Regulatory Compliance (Yasal Uygunluk) Ana Sayfasına bakın.

## Ön koşullar

- 1 [Alt kapağı](#) çıkarın.
- 2 [Pili](#) çıkarın.
- 3 "[Sabit sürücüyü çıkarma](#)" bölümündeki adım 1'den adım 3'e kadar prosedürü izleyin.
- 4 [Klavyeyi](#) çıkarın.
- 5 [Avuç içi dayanağı aksamını](#) çıkarın.

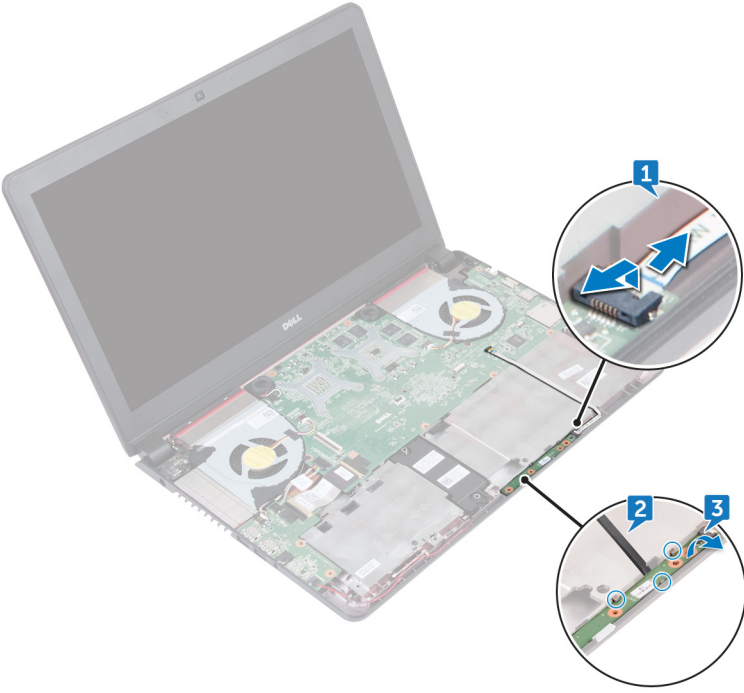
## Yordam



**NOT:** Durum ışığı kartı, güç ve batarya durum ışığı/sabit sürücü etkinlik ışığı için bir LED göstergesine sahiptir.

- 1 Mandalı açın ve durum ışığı kartını durum ışığı kartından ayırın.
- 2 Plastik bir çubuk kullanarak, durum ışığı kartını bilgisayar tabanındaki tırnaklardan serbest bırakın.

**3** Durum ışığı kartını bilgisayar tabanından kaldırın.



# Durum ışığı kartını yerine takma



**UYARI:** Bilgisayarınızın içerisinde çalışmadan önce, bilgisayarınızla birlikte gönderilen emniyet bilgilerini okuyun ve içerisinde belirtilen adımları izleyin. Sisteminizin içinde çalıştıktan sonra, bölümündeki talimatları [içinde çalıştıktan sonra](#). Ek güvenlik en iyi uygulama bilgileri için [www.dell.com/regulatory\\_compliance](http://www.dell.com/regulatory_compliance) adresindeki Regulatory Compliance (Yasal Uygunluk) Ana Sayfasına bakın.

## Yordam

- 1 Hizalama direklerini kullanarak, durum ışığı kartını bilgisayar tabanındaki yuvaya yerleştirin.
- 2 Durum ışığı kartı kablosunu durum ışığı kartındaki konnektöre kaydırın ve kabloyu sabitlemek için mandalı kapatın.

## Son koşullar

- 1 [Avuç içi dayanağı aksamını](#) yerine takın.
- 2 [Klavyeyi](#) yerine takın.
- 3 "[Sabit sürücüyü yerine takma](#)" bölümündeki adım 4'ten adım 6'ya kadar olan prosedürü izleyin.
- 4 [Pili](#) yerine takın.
- 5 [Alt kapağı](#) yerine takın.

# Fanları çıkarma



**UYARI:** Bilgisayarınızın içerisinde çalışmadan önce, bilgisayarınızla birlikte gönderilen emniyet bilgilerini okuyun ve içerisinde belirtilen adımları izleyin. Sisteminizin içinde çalıştıktan sonra, bölümündeki talimatları [içinde çalıştıktan sonra](#). Ek güvenlik en iyi uygulama bilgileri için [www.dell.com/regulatory\\_compliance](http://www.dell.com/regulatory_compliance) adresindeki Regulatory Compliance (Yasal Uygunluk) Ana Sayfasına bakın.

## Ön koşullar

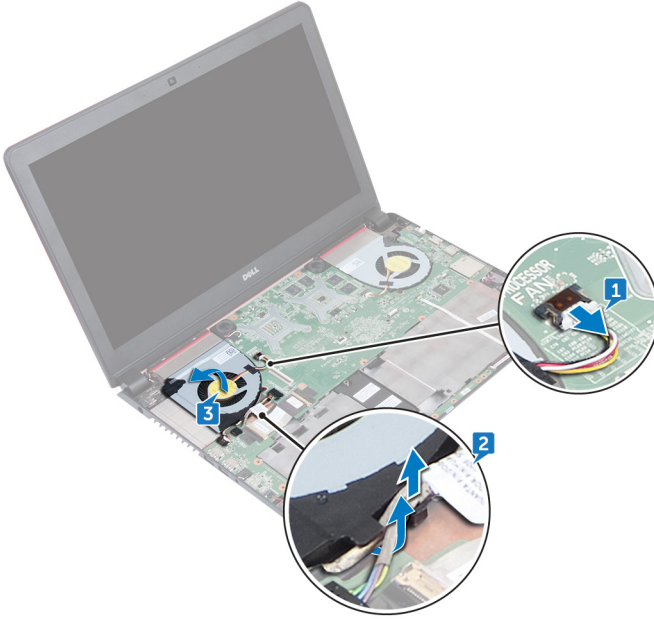
- 1 [Alt kapağı](#) çıkarın.
- 2 [Pili](#) çıkarın.
- 3 "[Sabit sürücüyü çıkarma](#)" bölümündeki adım 1'den adım 3'e kadar prosedürü izleyin.
- 4 [Klavyeyi](#) çıkarın.
- 5 [Avuç içi dayanağı aksamını](#) çıkarın.

## Yordam

- 1 Sol fan kablosunu sistem kartından sökün.
- 2 G/Ç kartı güç kablolarını sol fan üzerindeki yönlendirme kılavuzlarından çıkarın.

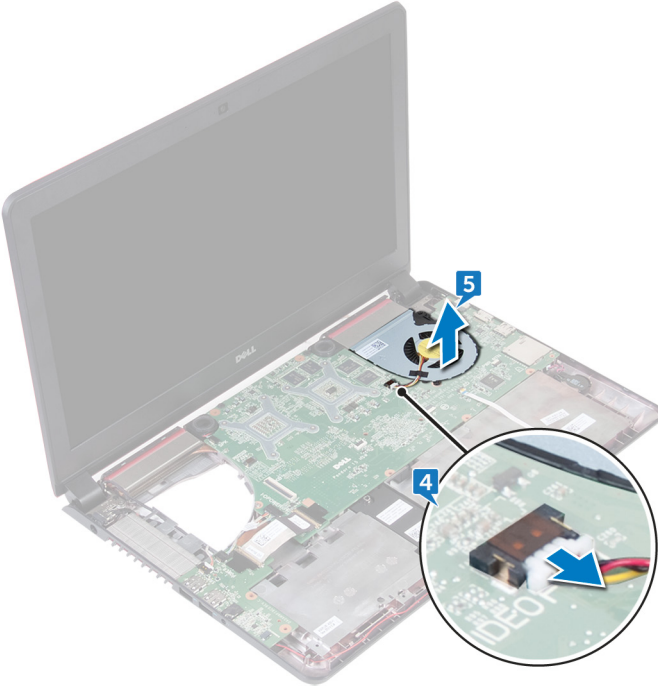


- 3 Sol fanı kablosuyla birlikte kaldırarak bilgisayar tabanından çıkarın.



- 4 Sağ fan kablosunu sistem kartından sökün.

- 5 Sağ fanı kablosuyla birlikte kaldırarak bilgisayar tabanından çıkarın.



# Fanların yerine takılması



**UYARI:** Bilgisayarınızın içerisinde çalışmadan önce, bilgisayarınızla birlikte gönderilen emniyet bilgilerini okuyun ve içerisinde belirtilen adımları izleyin. Sisteminizin içinde çalıştıktan sonra, bölümündeki talimatları [içinde çalıştıktan sonra](#). Ek güvenlik en iyi uygulama bilgileri için [www.dell.com/regulatory\\_compliance](http://www.dell.com/regulatory_compliance) adresindeki Regulatory Compliance (Yasal Uygunluk) Ana Sayfasına bakın.

## Yordam

- 1 Hizalama direklerini kullanarak sağ fanı bilgisayar tabanına yerleştirin.
- 2 Sağ fan kablosunu sistem kartına bağlayın.
- 3 Hizalama direklerini kullanarak sol fanı bilgisayar tabanına yerleştirin.
- 4 G/Ç kartı güç kablolarını sol fan üzerindeki yönlendirme kılavuzlarından geçirin.
- 5 Sol fan kablosunu sistem kartına bağlayın.

## Son koşullar

- 1 [Avuç içi dayanağı aksamını](#) yerine takın.
- 2 [Klavyeyi](#) yerine takın.
- 3 "[Sabit sürücüyü yerine takma](#)" bölümündeki adım 4'ten adım 6'ya kadar olan prosedürü izleyin.
- 4 [Pili](#) yerine takın.
- 5 [Alt kapağı](#) yerine takın.

# Güç adaptörü bağlantı noktasını çıkarma

---



**UYARI:** Bilgisayarınızın içerisinde çalışmadan önce, bilgisayarınızla birlikte gönderilen emniyet bilgilerini okuyun ve içerisinde belirtilen adımları izleyin. Sisteminizin içinde çalıştıktan sonra, bölümündeki talimatları [içinde çalıştıktan sonra](#). Ek güvenlik en iyi uygulama bilgileri için [www.dell.com/regulatory\\_compliance](http://www.dell.com/regulatory_compliance) adresindeki Regulatory Compliance (Yasal Uygunluk) Ana Sayfasına bakın.

## Ön koşullar

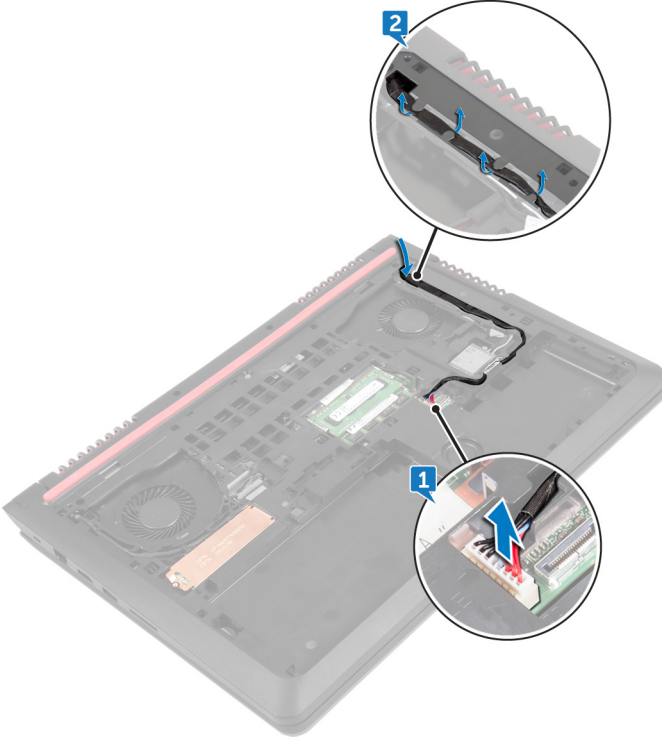
- 1 [Alt kapağı](#) çıkarın.
- 2 [Pili](#) çıkarın.
- 3 "[Sabit sürücüyü çıkarma](#)" bölümündeki adım 1'den adım 3'e kadar prosedürü izleyin.
- 4 [Klavyeyi](#) çıkarın.
- 5 [Avuç içi dayanağı aksamını](#) çıkarın.
- 6 [Fanları](#) çıkarın.

## Yordam

- 1 Güç adaptörü bağlantı noktası kablosunu sistem kartından çıkarın.



- 2 Güç adaptörü bağlantı noktası kablosunu bilgisayar tabanındaki yönlendirme kılavuzlarından çıkarın ve bilgisayarı ters çevirin.



- 3 Kabloyu bilgisayar tabanındaki yuvalardan çıkarın ve güç adaptörü bağlantı noktasını kablosuyla birlikte kaldırarak bilgisayar tabanından çıkarın.



# Güç adaptörü bağlantı noktasını yerine takma



**UYARI:** Bilgisayarınızın içerisinde çalışmadan önce, bilgisayarınızla birlikte gönderilen emniyet bilgilerini okuyun ve içerisinde belirtilen adımları izleyin. Sisteminizin içinde çalıştıktan sonra, bölümündeki talimatları [içinde çalıştıktan sonra](#). Ek güvenlik en iyi uygulama bilgileri için [www.dell.com/regulatory\\_compliance](http://www.dell.com/regulatory_compliance) adresindeki Regulatory Compliance (Yasal Uygunluk) Ana Sayfasına bakın.

## Yordam

- 1 Güç adaptörü bağlantı noktasını bilgisayar tabanındaki yuvasına takın
- 2 Güç adaptörü bağlantı noktası kablosunu bilgisayar tabanı üzerindeki yönlendirme kılavuzlarından geçirin.
- 3 Güç adaptörü bağlantı noktası kablosunu sistem kartına takın.

## Son koşullar

- 1 [Fanları](#) yerine takın.
- 2 [Avuç içi dayanağı aksamını](#) yerine takın.
- 3 [Klavyeyi](#) yerine takın.
- 4 "[Sabit sürücüyü yerine takma](#)" bölümündeki adım 4'ten adım 6'ya kadar olan prosedürü izleyin.
- 5 [Pili](#) yerine takın.
- 6 [Alt kapağı](#) yerine takın.

# G/Ç kartını çıkarma



**UYARI:** Bilgisayarınızın içerisinde çalışmadan önce, bilgisayarınızla birlikte gönderilen emniyet bilgilerini okuyun ve içerisinde belirtilen adımları izleyin. Sisteminizin içinde çalıştıktan sonra, bölümündeki talimatları [içinde çalıştıktan sonra](#). Ek güvenlik en iyi uygulama bilgileri için [www.dell.com/regulatory\\_compliance](http://www.dell.com/regulatory_compliance) adresindeki Regulatory Compliance (Yasal Uygunluk) Ana Sayfasına bakın.

## Ön koşullar

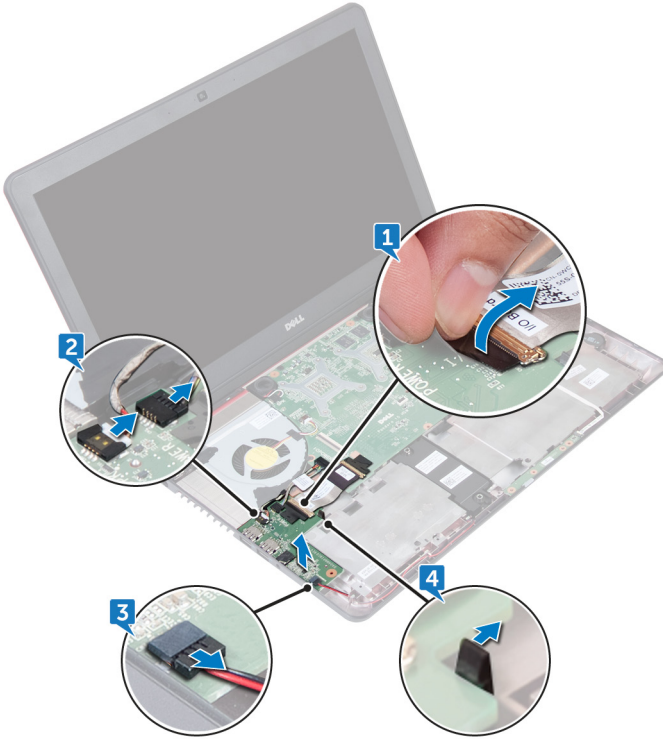
- 1 [Alt kapağı](#) çıkarın.
- 2 [Pili](#) çıkarın.
- 3 "[Sabit sürücüyü çıkarma](#)" bölümündeki adım 1'den adım 3'e kadar prosedürü izleyin.
- 4 [Klavyeyi](#) çıkarın.
- 5 [Avuç içi dayanağı aksamını](#) çıkarın.

## Yordam

- 1 Mandalı açmak ve G/Ç kartı kablosunu G/Ç kartından çıkarmak için bandı çıkarın.
- 2 G/Ç-kartı güç kablolarını G/Ç kartından ayırın.
- 3 Subwoofer kablosunu G/Ç kartından çıkarın.



- 4 Serbest bırakma tırnađını ekin ve G/ kartını bilgisayar tabanından kaldırın.



# G/Ç kartını yerine takma



**UYARI:** Bilgisayarınızın içerisinde çalışmadan önce, bilgisayarınızla birlikte gönderilen emniyet bilgilerini okuyun ve içerisinde belirtilen adımları izleyin. Sisteminizin içinde çalıştıktan sonra, bölümündeki talimatları [içinde çalıştıktan sonra](#). Ek güvenlik en iyi uygulama bilgileri için [www.dell.com/regulatory\\_compliance](http://www.dell.com/regulatory_compliance) adresindeki Regulatory Compliance (Yasal Uygunluk) Ana Sayfasına bakın.

## Yordam

- 1 G/Ç kartını bilgisayar tabanına hizalayın ve yerleştirin.
- 2 G/Ç kartı kablosunu G/Ç kartına sabitleyen bandı yapıştırın.
- 3 G/Ç kartı kablosunu G/Ç kartı üzerindeki konektöre kaydırın ve kabloyu sabitlemek için mandalı kapatın.
- 4 G/Ç kartı güç kablolarını ve sub-woofer kablosunu G/Ç kartına bağlayın.

## Son koşullar

- 1 [Avuç içi dayanağı aksamını](#) yerine takın.
- 2 [Klavveyi](#) yerine takın.
- 3 "[Sabit sürücüyü yerine takma](#)" bölümündeki adım 4'ten adım 6'ya kadar olan prosedürü izleyin.
- 4 [Pili](#) yerine takın.
- 5 [Alt kapağı](#) yerine takın.



# Sistem kartını çıkarma



**UYARI:** Bilgisayarınızın içerisinde çalışmadan önce, bilgisayarınızla birlikte gönderilen emniyet bilgilerini okuyun ve içerisinde belirtilen adımları izleyin. Sisteminizin içinde çalıştıktan sonra, bölümündeki talimatları [içinde çalıştıktan sonra](#). Ek güvenlik en iyi uygulama bilgileri için [www.dell.com/regulatory\\_compliance](http://www.dell.com/regulatory_compliance) adresindeki Regulatory Compliance (Yasal Uygunluk) Ana Sayfasına bakın.



**NOT:** Bilgisayarınızın Servis Etiketi sistem kartında yer alır. Sistem kartını yerine taktıktan sonra Servis Etiketini sistem kurulumuna girmelisiniz.



**NOT:** Sistem kartını yerine takma yüklediğiniz tüm yaptığınız değişiklikleri BIOS BIOS kurulum programı. Yapmanız gerekir. uygun değişiklikleri yeniden sonra sistem kartını yerine takın.



**NOT:** Kabloları sistem kartından çıkarmadan önce, sistem kartını yerine geri taktıktan sonra doğru şekilde bağlayabilmeniz için, konnektörlerin yerlerini not edin.

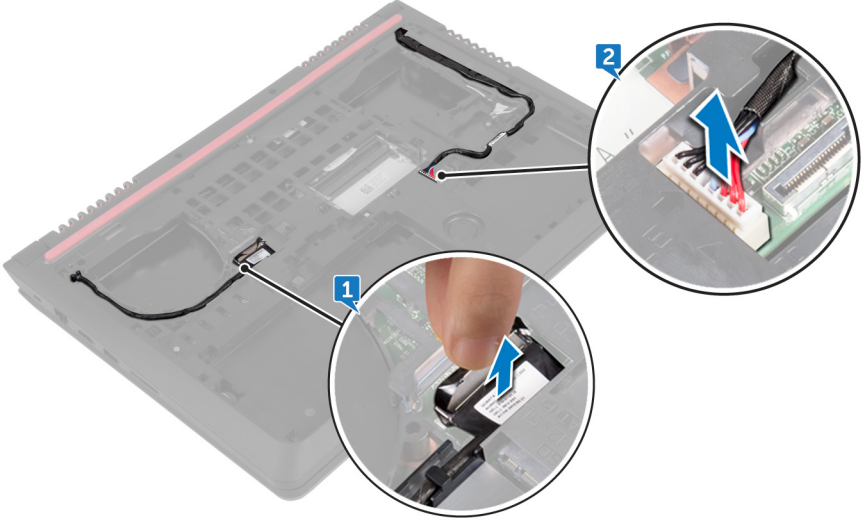
## Ön koşullar

- 1 [Alt kapağı](#) çıkarın.
- 2 [Pili](#) çıkarın.
- 3 "[Sabit sürücüyü çıkarma](#)" bölümündeki adım 1'den adım 3'e kadar prosedürü izleyin.
- 4 [Bellek modüllerini](#) çıkarın.
- 5 [Katı hal sürücüsünü](#) çıkarın.
- 6 [Kablosuz kartı](#) çıkarın.
- 7 [Klavyeyi](#) çıkarın.
- 8 [Avuç içi dayanağı aksamını](#) çıkarın.
- 9 [G/Ç kartını](#) çıkarın.
- 10 [Fanları](#) çıkarın.

## Yordam

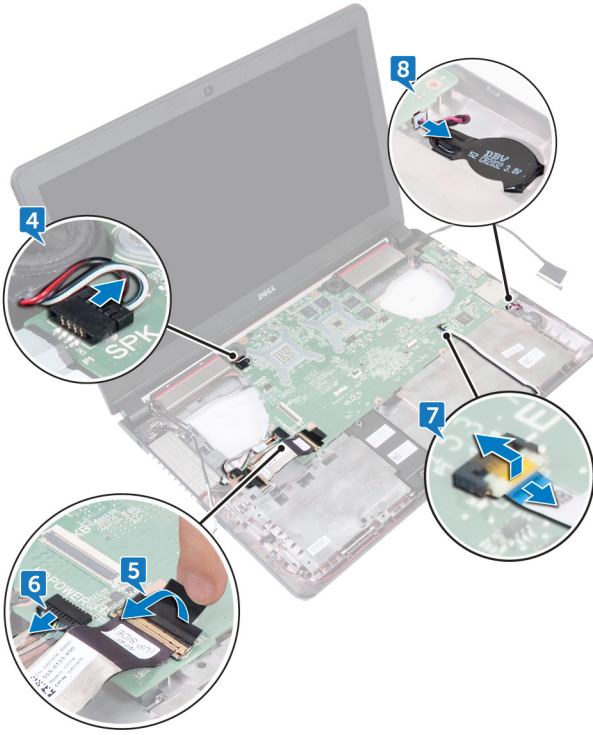
- 1 Çekme tırnaklarını kullanarak ekran kablosunu sistem kartından çıkarın.

- 2 Güç adaptörü bağlantı noktası kablosunu sistem kartından çıkarın.

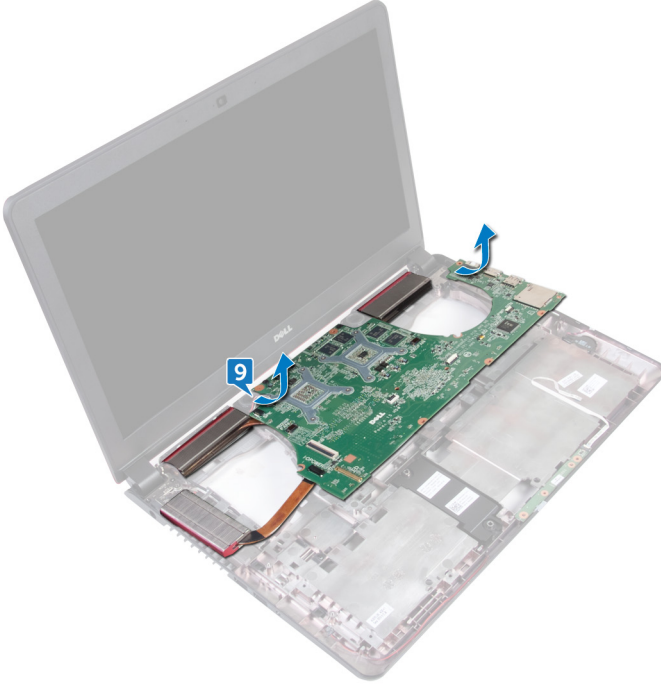


- 3 Bilgisayarı çevirin ve ekranı açın.
- 4 Hoparlör kablosunu sistem kartından çıkarın.
- 5 Mandalı açmak ve G/Ç kartı kablosunu sistem kartından çıkarmak için G/Ç kartı kablosunu sistem kartına sabitleyen bandı çıkarın.
- 6 G/Ç kartı güç kablosunu sistem kartından çıkarın.
- 7 Mandalı açın ve durum ışığı kartı kablosunu sistem kartından çıkarın.

8 Düğme pil kablosunu sistem kartından çıkarın.



- 9 Sistem kartını açılı bir şekilde kaldırın ve bağlantı noktalarını bilgisayar tabanındaki yuvalardan serbest bırakın.



- 10 [Hoparlörleri](#) çıkarın.
- 11 [Isı emiciyi](#) çıkarın.

# Sistem kartını yerine takma



**UYARI:** Bilgisayarınızın içerisinde çalışmadan önce, bilgisayarınızla birlikte gönderilen emniyet bilgilerini okuyun ve içerisinde belirtilen adımları izleyin. Sisteminizin içinde çalıştıktan sonra, bölümündeki talimatları [içinde çalıştıktan sonra](#). Ek güvenlik en iyi uygulama bilgileri için [www.dell.com/regulatory\\_compliance](http://www.dell.com/regulatory_compliance) adresindeki Regulatory Compliance (Yasal Uygunluk) Ana Sayfasına bakın.



**NOT:** Bilgisayarınızın Servis Etiketi sistem kartında yer alır. Sistem kartını yerine taktıktan sonra Servis Etiketini sistem kurulumuna girmelisiniz.



**NOT:** Sistem kartını yerine takma yüklediğiniz tüm yaptığınız değişiklikleri BIOS BIOS kurulum programı. Yapmanız gerekir. uygun değişiklikleri yeniden sonra sistem kartını yerine takın.

## Yordam

- 1 [Isı emicisini](#) yerine takın.
- 2 [Hoparlörleri](#) yerine takın.
- 3 Sistem kartındaki bağlantı noktalarını bilgisayar tabanındaki yuvalara gevşetin ve sistem kartını bilgisayar tabanına yerleştirin.
- 4 Düğme pilin kablosunu sistem kartına takın.
- 5 Durum ışığı kartı kablosunu sistem kartı üzerindeki konektöre kaydırın ve kabloyu sabitlemek için mandalı kapatın.
- 6 Hoparlör kablosunu ve G/Ç kartı kablosunu sistem kartına bağlayın.
- 7 Kabloyu sabitlemek için mandalı kaydırın ve kapatın.
- 8 G/Ç kartı kablosunu sistem kartına sabitleyen bantı takın
- 9 Ekranı kapatın ve bilgisayarı ters çevirin.
- 10 Güç adaptörü bağlantı noktası kablosunu ve ekran kablosunu sistem kartına takın.

## Son koşullar

- 1 [Fanları](#) yerine takın.
- 2 [G/Ç kartını](#) yerine takın.
- 3 [Avuç içi dayanağı aksamını](#) yerine takın.

- 4 [Klavyeyi](#) yerine takın.
- 5 [Kablosuz kartı](#) yerine takın.
- 6 [Kartı hal sürücüsünü](#) takın.
- 7 [Bellek modüllerini](#) yerine takın.
- 8 "[Sabit sürücüyü yerine takma](#)" bölümündeki adım 4'ten adım 6'ya kadar olan prosedürü izleyin.
- 9 [Pili](#) yerine takın.
- 10 [Alt kapağı](#) yerine takın.



# Isı emicisini çıkarma



**UYARI:** Bilgisayarınızın içerisinde çalışmadan önce, bilgisayarınızla birlikte gönderilen emniyet bilgilerini okuyun ve içerisinde belirtilen adımları izleyin. Sisteminizin içinde çalıştıktan sonra, bölümündeki talimatları [içinde çalıştıktan sonra](#). Ek güvenlik en iyi uygulama bilgileri için [www.dell.com/regulatory\\_compliance](http://www.dell.com/regulatory_compliance) adresindeki Regulatory Compliance (Yasal Uygunluk) Ana Sayfasına bakın.



**UYARI:** Normal çalışma sırasında ısı emici aksamı çok ısınabilir. Dokunmadan önce ısı emici aksamın soğuması için yeterince bekleyin.



**DİKKAT:** İşlemci için maksimum soğutma sağlamak üzere işlemci termal soğutma aksamının ısı aktarım alanlarına dokunmayın. Cildinizdeki yağlar, ısı yüzeylerinin termal gres ısı iletim kapasitesini düşürebilir.

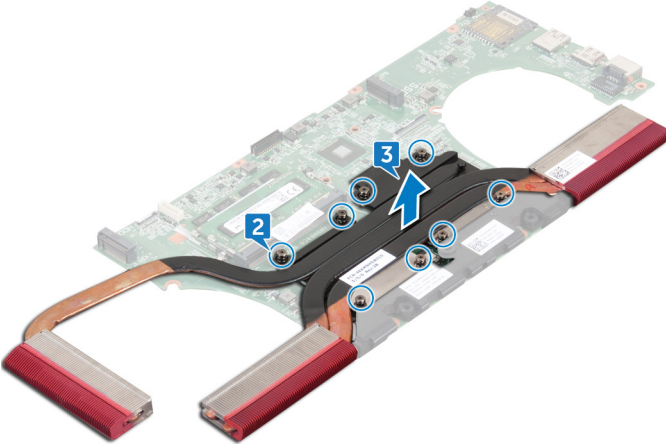
## Ön koşullar

- 1 [Alt kapağı](#) çıkarın.
- 2 [Pili](#) çıkarın.
- 3 "[Sabit sürücüyü çıkarma](#)" bölümündeki adım 1'den adım 3'e kadar prosedürü izleyin.
- 4 [Bellek modüllerini](#) çıkarın.
- 5 [Kartı hal sürücüsünü](#) çıkarın.
- 6 [Kablosuz kartı](#) çıkarın.
- 7 [Klavveyi](#) çıkarın.
- 8 [Avuç içi dayanağı aksamını](#) çıkarın.
- 9 [G/Ç kartını](#) çıkarın.
- 10 [Fanları](#) çıkarın.
- 11 "[Sistem kartını çıkarma](#)" bölümündeki 1. adım'dan 10. adım'a kadar olan prosedüre uyun.

# Yordam

**NOT: Bilgisayarınızdaki ısı emicisinin görünümü bu bölümde gösterilen resimden farklı olabilir.**

- 1 Sistem kartını temiz ve düz bir yüzeye yerleştirin.
- 2 Sıralı bir şekilde (ısı emicisi üzerinde gösterilen), ısı emicisini sistem kartına sabitleyen tutucu vidaları gevşetin.
- 3 Isı emicisini kaldırarak sistem kartından çıkarın.



# Isı emiciyi yerine takma



**UYARI:** Bilgisayarınızın içerisinde çalışmadan önce, bilgisayarınızla birlikte gönderilen emniyet bilgilerini okuyun ve içerisinde belirtilen adımları izleyin. Sisteminizin içinde çalıştıktan sonra, bölümündeki talimatları [içinde çalıştıktan sonra](#). Ek güvenlik en iyi uygulama bilgileri için [www.dell.com/regulatory\\_compliance](http://www.dell.com/regulatory_compliance) adresindeki Regulatory Compliance (Yasal Uygunluk) Ana Sayfasına bakın.



**DİKKAT:** Isı emicisinin yanlış hizalanması sistem kartına ve işlemciye zarar verebilir.



**NOT:** Orijinal sistem kartı ve ısı emicisi birlikte takılıyorsa, orijinal termal gres yeniden kullanılabilir. Sistem kartı veya ısı emicisinden biri yerine takılıyorsa, ısı iletkenliğini sağlamak için sette bulunan sıcaklık pedini kullanın.

## Yordam

- 1 Isı emici üzerindeki vida deliklerini sistem kartındaki vida delikleriyle hizalayın.
- 2 Sıralı bir şekilde (ısı emicisi üzerinde gösterilen), ısı emicisini sistem kartına sabitleyen tutucu vidaları sıkın.

## Son koşullar

- 1 "[Sistem kartını yerine takma](#)" bölümündeki 2. adım'dan 12. adım'a kadar olan prosedüre uyun.
- 2 [Fanlar](#) yerine takın.
- 3 [G/Ç kartını](#) yerine takın.
- 4 [Avuç içi davanağı aksamını](#) yerine takın.
- 5 [Klavyeyi](#) yerine takın.
- 6 [Kablosuz kartı](#) yerine takın.
- 7 [Katı hal sürücüsünü](#) takın.
- 8 [Bellek modüllerini](#) yerine takın.
- 9 "[Sabit sürücüyü yerine takma](#)" bölümündeki adım 4'ten adım 6'ya kadar olan prosedürü izleyin.
- 10 [Pili](#) yerine takın.

11 [Alt kapađı](#) yerine takın.



# Hoparlörleri çıkarma



**UYARI:** Bilgisayarınızın içerisinde çalışmadan önce, bilgisayarınızla birlikte gönderilen emniyet bilgilerini okuyun ve içerisinde belirtilen adımları izleyin. Sisteminizin içinde çalıştıktan sonra, bölümündeki talimatları [içinde çalıştıktan sonra](#). Ek güvenlik en iyi uygulama bilgileri için [www.dell.com/regulatory\\_compliance](http://www.dell.com/regulatory_compliance) adresindeki Regulatory Compliance (Yasal Uygunluk) Ana Sayfasına bakın.

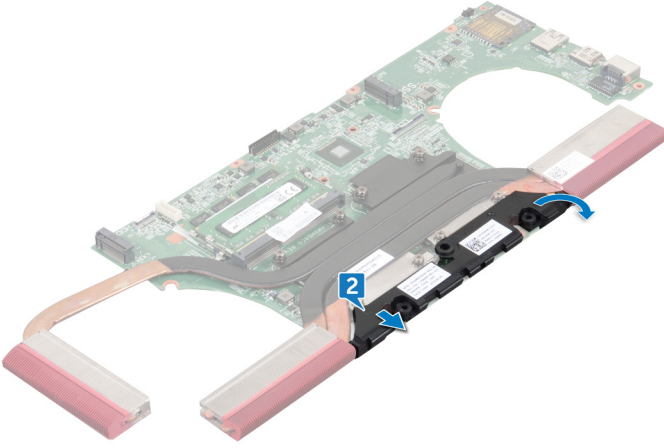
## Ön koşullar

- 1 [Alt kapağı](#) çıkarın.
- 2 [Pili](#) çıkarın.
- 3 "[Sabit sürücüyü çıkarma](#)" bölümündeki adım 1'den adım 3'e kadar prosedürü izleyin.
- 4 [Bellek modüllerini](#) çıkarın.
- 5 [Katı hal sürücüsünü](#) çıkarın.
- 6 [Kablosuz kartı](#) çıkarın.
- 7 [Klavveyi](#) çıkarın.
- 8 [Avuç içi dayanağı aksamını](#) çıkarın.
- 9 [G/Ç kartını](#) çıkarın.
- 10 [Fanları](#) çıkarın.
- 11 "[Sistem kartını çıkarma](#)" bölümündeki 1. adım'dan 9. adım'a kadar olan prosedüre uyun.

## Yordam

- 1 Plastik rondelaların konumunu not edin ve plastik rondelaları sistem kartındaki yuvalardan çıkarın.

- 2 Hoparlörü kaydırarak sistem kartından çıkarın.



# Hoparlörleri yerine takma



**UYARI:** Bilgisayarınızın içerisinde çalışmadan önce, bilgisayarınızla birlikte gönderilen emniyet bilgilerini okuyun ve içerisinde belirtilen adımları izleyin. Sisteminizin içinde çalıştıktan sonra, bölümündeki talimatları [içinde çalıştıktan sonra](#). Ek güvenlik en iyi uygulama bilgileri için [www.dell.com/regulatory\\_compliance](http://www.dell.com/regulatory_compliance) adresindeki Regulatory Compliance (Yasal Uygunluk) Ana Sayfasına bakın.

## Yordam



**NOT:** Hoparlör değiştirilirken kauçuk grometler dışarı itilebilir. Hoparlörü sistem kartına yerleştirdikten sonra kauçuk grometlerin yerlerinde olduğundan emin olun.

- 1 Hizalama direklerini kullanarak hoparlörü sistem kartına hizalayın ve yerleştirin.
- 2 Hoparlörü yerine takarken itilmeleri durumunda, kauçuk grometleri yerine takın.

## Son koşullar

- 1 "[Sistem kartını yerine takma](#)" bölümündeki 3. adım'dan 12. adım'a kadar olan prosedüre uyun.
- 2 [Fanları](#) yerine takın.
- 3 [G/Ç kartını](#) yerine takın.
- 4 "[Avuç içi dayanağı aksamını yerine takma](#)" bölümündeki 2. adım'dan 6. adım'a kadar olan prosedüre uyun.
- 5 [Klavveyi](#) yerine takın.
- 6 [Kablosuz kartı](#) yerine takın.
- 7 [Katı hal sürücüsünü](#) takın.
- 8 [Bellek modüllerini](#) yerine takın.
- 9 "[Sabit sürücüyü yerine takma](#)" bölümündeki adım 4'ten adım 6'ya kadar olan prosedürü izleyin.
- 10 [Pili](#) yerine takın.
- 11 [Alt kapağı](#) yerine takın.

# Subwoofer'ın çıkarılması



**UYARI:** Bilgisayarınızın içerisinde çalışmadan önce, bilgisayarınızla birlikte gönderilen emniyet bilgilerini okuyun ve içerisinde belirtilen adımları izleyin. Sisteminizin içinde çalıştıktan sonra, bölümündeki talimatları [içinde çalıştıktan sonra](#). Ek güvenlik en iyi uygulama bilgileri için [www.dell.com/regulatory\\_compliance](http://www.dell.com/regulatory_compliance) adresindeki Regulatory Compliance (Yasal Uygunluk) Ana Sayfasına bakın.

## Ön koşullar

- 1 [Alt kapağı](#) çıkarın.
- 2 [Pili](#) çıkarın.
- 3 "[Sabit sürücüyü çıkarma](#)" bölümündeki adım 1'den adım 3'e kadar prosedürü izleyin.
- 4 [Bellek modüllerini](#) çıkarın.
- 5 [Katı hal sürücüsünü](#) çıkarın.
- 6 [Kablosuz kartı](#) çıkarın.
- 7 [Klavyeyi](#) çıkarın.
- 8 [Avuç içi dayanağı aksamını](#) çıkarın.
- 9 [G/Ç kartını](#) çıkarın.
- 10 [Fanları](#) çıkarın.
- 11 "[Sistem kartını çıkarma](#)" bölümündeki 1. adım'dan 9. adım'a kadar olan prosedüre uyun.

## Yordam

- 1 Subwoofer kablosunun yönünü not edin ve kabloyu bilgisayar tabanındaki yönlendirme kılavuzlarından çıkarın.
- 2 Subwoofer'ı kaldırmadan önce lastik grometlerin konumuna dikkat edin.



**3** Subwoofer'ı bilgisayar tabanından kaldırın.



# Subwoofer'ı yerine takma



**UYARI:** Bilgisayarınızın içerisinde çalışmadan önce, bilgisayarınızla birlikte gönderilen emniyet bilgilerini okuyun ve içerisinde belirtilen adımları izleyin. Sisteminizin içinde çalıştıktan sonra, bölümündeki talimatları [içinde çalıştıktan sonra](#). Ek güvenlik en iyi uygulama bilgileri için [www.dell.com/regulatory\\_compliance](http://www.dell.com/regulatory_compliance) adresindeki Regulatory Compliance (Yasal Uygunluk) Ana Sayfasına bakın.

## Yordam



**NOT:** Subwoofer yerine takılırken kauçuk grometler dışarı itilebilir. Subwoofer'ı bilgisayar tabanına yerleştirdikten sonra kauçuk grometlerin yerlerinde olduğundan emin olun.

- 1 Hizalama direklerini kullanarak, subwoofer'ı bilgisayar tabanına hizalayın ve yerleştirin.
- 2 Subwoofer kablosunu bilgisayar tabanındaki yönlendirme kılavuzlarından geçirin.
- 3 Sub woofer'ları yerine takarken itilmeleri durumunda, kauçuk grometleri yerine takın.

## Son koşullar

- 1 "[Sistem kartını yerine takma](#)" bölümündeki 3. adım'dan 8. adım'a kadar olan prosedüre uyun.
- 2 [Fanları](#) yerine takın.
- 3 [G/Ç kartını](#) yerine takın.
- 4 [Avuç içi davanağı aksamını](#) yerine takın.
- 5 [Klavyeyi](#) yerine takın.
- 6 [Kablosuz kartı](#) yerine takın.
- 7 [Katı hal sürücüsünü](#) takın.
- 8 [Bellek modüllerini](#) yerine takın.
- 9 "[Sabit sürücüyü yerine takma](#)" bölümündeki adım 4'ten adım 6'ya kadar olan prosedürü izleyin.
- 10 [Pili](#) yerine takın.



11 [Alt kapağı](#) yerine takın.



# Ekran aksamını çıkarma



**UYARI:** Bilgisayarınızın içerisinde çalışmadan önce, bilgisayarınızla birlikte gönderilen emniyet bilgilerini okuyun ve içerisinde belirtilen adımları izleyin. Sisteminizin içinde çalıştıktan sonra, bölümündeki talimatları [içinde çalıştıktan sonra](#). Ek güvenlik en iyi uygulama bilgileri için [www.dell.com/regulatory\\_compliance](http://www.dell.com/regulatory_compliance) adresindeki Regulatory Compliance (Yasal Uygunluk) Ana Sayfasına bakın.

## Ön koşullar

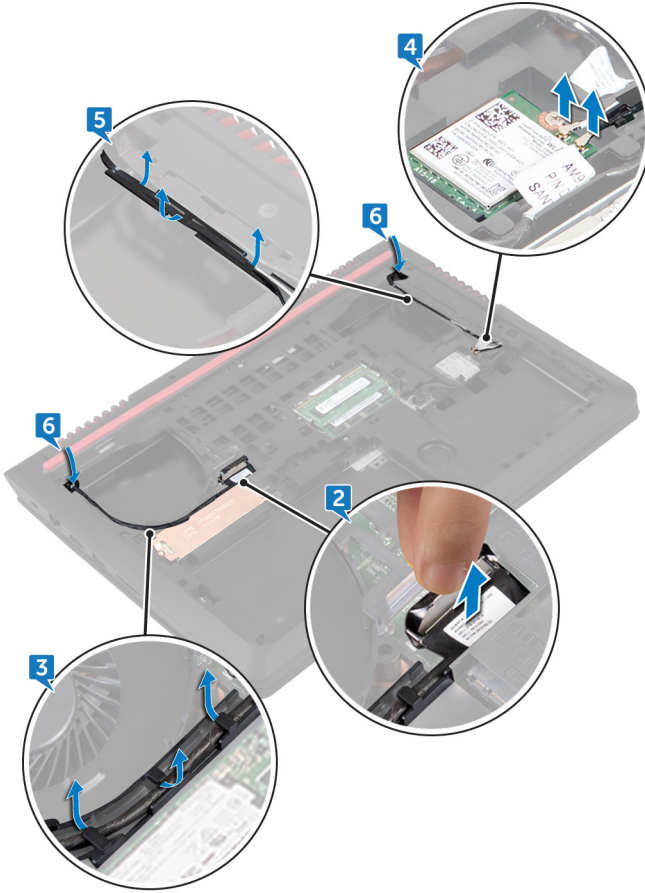
- 1 [Alt kapağı](#) çıkarın.
- 2 [Pili](#) çıkarın.
- 3 "[Sabit sürücüyü çıkarma](#)" bölümündeki adım 1'den adım 3'e kadar prosedürü izleyin.
- 4 [Klavveyi](#) çıkarın
- 5 [Avuç içi dayanağı aksamını](#) çıkarın.
- 6 [Fanları](#) çıkarın.

## Yordam

- 1 Ekranı kapatın ve bilgisayarı ters çevirin.
- 2 Çekme tırnaklarını kullanarak ekran kablosunu sistem kartından çıkarın.
- 3 Ekran kablosu yönlendirmesini not edin ve kabloyu bilgisayar tabanındaki yönlendirme kılavuzlarından çıkarın.
- 4 Anten kablolarını kablosuz karttan ayırın.
- 5 Anten kablosu yerleşimini not edin ve anten kablolarını ekran paneli tabanındaki yönlendirme kılavuzlarından çıkarın.

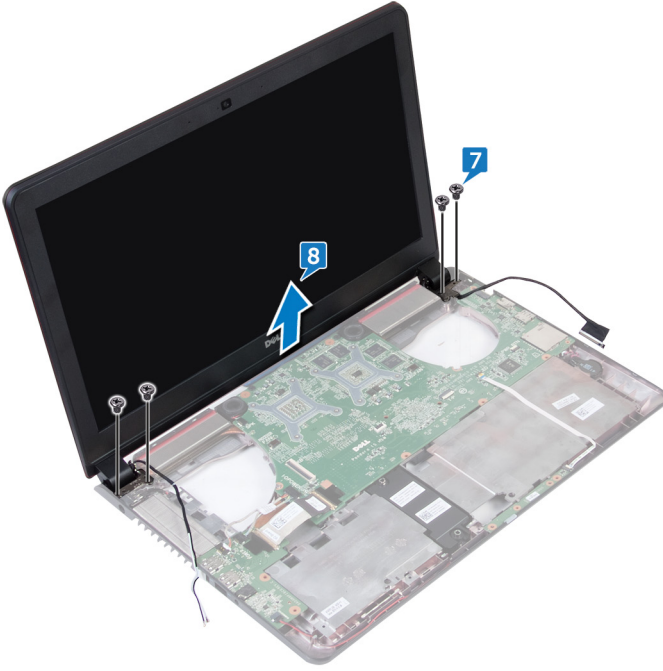


- 6 Ekran kablosu ve anten kablolarını bilgisayar tabanındaki yuvalarından kaydırın.



- 7 Ekran aksamını bilgisayar tabanına sabitleyen dört vidayı (M2x5) çıkarın.

- 8 Ekran aksamını bilgisayarın tabanından kaldırarak çıkarın.



# Ekran aksamını yerine takma



**UYARI:** Bilgisayarınızın içerisinde çalışmadan önce, bilgisayarınızla birlikte gönderilen emniyet bilgilerini okuyun ve içerisinde belirtilen adımları izleyin. Sisteminizin içinde çalıştıktan sonra, bölümündeki talimatları [içinde çalıştıktan sonra](#). Ek güvenlik en iyi uygulama bilgileri için [www.dell.com/regulatory\\_compliance](http://www.dell.com/regulatory_compliance) adresindeki Regulatory Compliance (Yasal Uygunluk) Ana Sayfasına bakın.

## Yordam

- 1 Ekran aksamındaki vida deliklerini bilgisayar tabanında bulunan deliklerle hizalayın.
- 2 Ekran aksamını bilgisayar tabanına sabitleyen dört vidayı (M2x5) yerine takın.
- 3 Ekran kablosu ve anten kablolarını bilgisayar tabanındaki yuvadan kaydırın.
- 4 Ekranı kapatın ve bilgisayarı ters çevirin.
- 5 Ekran kablosunu ve anten kablolarını bilgisayar tabanındaki yönlendirme kılavuzlarından geçirin.
- 6 Anten kablolarını kablosuz karta takın.
- 7 Ekran kablosunu sistem kartına takın.
- 8 Ekranı kapatın ve bilgisayarı ters çevirin.

## Son koşullar

- 1 [Fanları](#) yerine takın.
- 2 [Avuç içi dayanağı aksamını](#) yerine takın.
- 3 [Klavyeyi](#) yerine takın.
- 4 "[Sabit sürücüyü yerine takma](#)" bölümündeki adım 4'ten adım 6'ya kadar olan prosedürü izleyin.
- 5 [Pili](#) yerine takın.
- 6 [Alt kapağı](#) yerine takın.

# Ekran çerçevesini çıkarma



**UYARI:** Bilgisayarınızın içerisinde çalışmadan önce, bilgisayarınızla birlikte gönderilen emniyet bilgilerini okuyun ve içerisinde belirtilen adımları izleyin. Sisteminizin içinde çalıştıktan sonra, bölümündeki talimatları [içinde çalıştıktan sonra](#). Ek güvenlik en iyi uygulama bilgileri için [www.dell.com/regulatory\\_compliance](http://www.dell.com/regulatory_compliance) adresindeki Regulatory Compliance (Yasal Uygunluk) Ana Sayfasına bakın.

## Ön koşullar



**NOT:** Bu talimatlar, sadece ekranı dokunmatik olmayan dizüstü bilgisayarlar için geçerlidir.

- 1 [Alt kapağı](#) çıkarın.
- 2 [Pili](#) çıkarın.
- 3 "[Sabit sürücüyü çıkarma](#)" bölümündeki adım 1'den adım 3'e kadar prosedürü izleyin.
- 4 [Klavyeyi](#) çıkarın
- 5 [Avuç içi dayanağı aksamını](#) çıkarın.
- 6 [Fanları](#) çıkarın.
- 7 [Ekran aksamını](#) çıkarın.

## Yordam

- 1 Parmak uçlarınızı kullanarak ekran çerçevesinin dış kenarlarını dikkatlice yukarı doğru kaldırın.



2 Ekran çerçevesini ekran aksamından kaldırın.



# Ekran çerçevesini yerine takma



**UYARI:** Bilgisayarınızın içerisinde çalışmadan önce, bilgisayarınızla birlikte gönderilen emniyet bilgilerini okuyun ve içerisinde belirtilen adımları izleyin. Sisteminizin içinde çalıştıktan sonra, bölümündeki talimatları [içinde çalıştıktan sonra](#). Ek güvenlik en iyi uygulama bilgileri için [www.dell.com/regulatory\\_compliance](http://www.dell.com/regulatory_compliance) adresindeki Regulatory Compliance (Yasal Uygunluk) Ana Sayfasına bakın.

## Yordam

Ekran çerçevesini ekranın arka kapağıyla hizalayıp ekran çerçevesini yavaşça yerine oturtun.

## Son koşullar

- 1 [Ekran aksamını](#) yerine takın.
- 2 [Fanları](#) yerine takın.
- 3 [Avuç içi dayanağı aksamını](#) yerine takın.
- 4 [Klavyeyi](#) yerine takın.
- 5 "[Sabit sürücüyü yerine takma](#)" bölümündeki adım 4'ten adım 6'ya kadar olan prosedürü izleyin.
- 6 [Pili](#) yerine takın.
- 7 [Alt kapağı](#) yerine takın.



# Ekran panelini çıkarma



**UYARI:** Bilgisayarınızın içerisinde çalışmadan önce, bilgisayarınızla birlikte gönderilen emniyet bilgilerini okuyun ve içerisinde belirtilen adımları izleyin. Sisteminizin içinde çalıştıktan sonra, bölümündeki talimatları [içinde çalıştıktan sonra](#). Ek güvenlik en iyi uygulama bilgileri için [www.dell.com/regulatory\\_compliance](http://www.dell.com/regulatory_compliance) adresindeki Regulatory Compliance (Yasal Uygunluk) Ana Sayfasına bakın.

## Ön koşullar



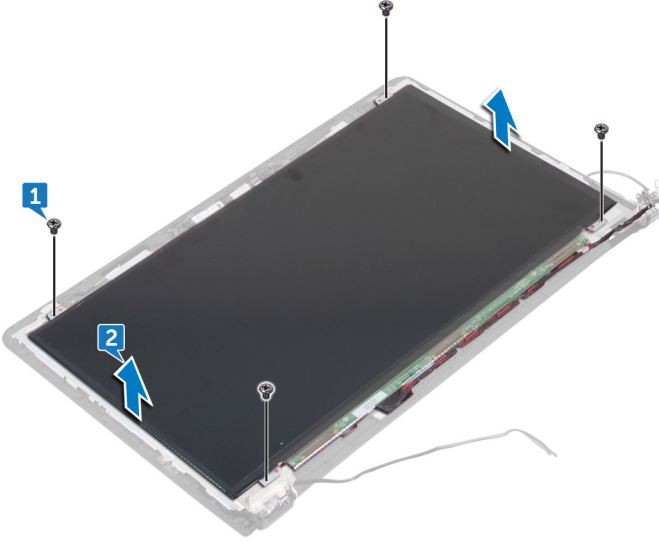
**NOT:** Bu talimatlar, sadece ekranı dokunmatik olmayan dizüstü bilgisayarlar için geçerlidir.

- 1 [Alt kapağı](#) çıkarın.
- 2 [Pili](#) çıkarın.
- 3 "[Sabit sürücüyü çıkarma](#)" bölümündeki adım 1'den adım 3'e kadar prosedürü izleyin.
- 4 [Klavyeyi](#) çıkarın
- 5 [Avuç içi dayanağı aksamını](#) çıkarın.
- 6 [Fanları](#) çıkarın.
- 7 [Ekran aksamını](#) çıkarın.
- 8 [Ekran çerçevesini](#) çıkarın.

## Yordam

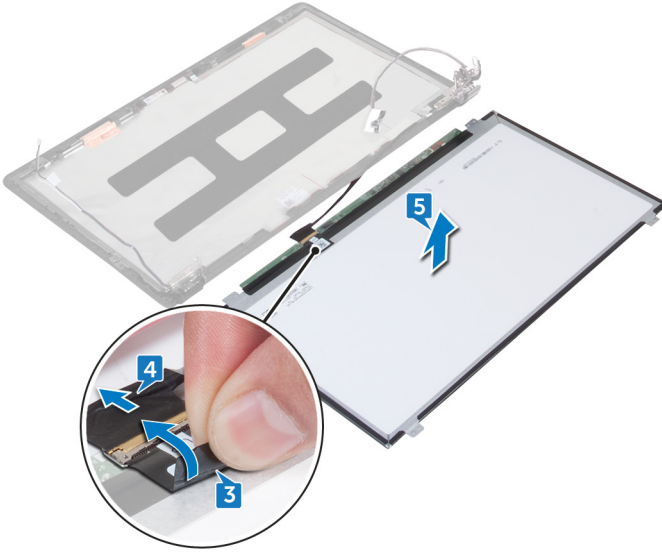
- 1 Ekran panelini ekran arka kapağına ve anten aksamına sabitleyen dört vidayı (M2x3) çıkarın.

- 2 Ekran panelini yavaşça kaldırıp ters çevirin.



- 3 Ekran kablosunu ekran paneline tutturucu bandı çıkarın.
- 4 Mandalı açın ve ekran kablosunu ekran panelinden çıkarın.

- 5 Ekran panelini ekranın arka kapağından ve anten aksamından çıkarın.



# Ekran panelini yerine takma



**UYARI:** Bilgisayarınızın içerisinde çalışmadan önce, bilgisayarınızla birlikte gönderilen emniyet bilgilerini okuyun ve içerisinde belirtilen adımları izleyin. Sisteminizin içinde çalıştıktan sonra, bölümündeki talimatları [içinde çalıştıktan sonra](#). Ek güvenlik en iyi uygulama bilgileri için [www.dell.com/regulatory\\_compliance](http://www.dell.com/regulatory_compliance) adresindeki Regulatory Compliance (Yasal Uygunluk) Ana Sayfasına bakın.

## Yordam

- 1 Ekran kablosunu ekran panelinin üzerindeki konektöre kaydırın ve kabloyu sabitlemek için mandalı kapatın.
- 2 Ekran kablosunu ekran paneline sabitleyen bandı yapıştırın.
- 3 Ekran panelini ters çevirin ve yavaşça ekran arka kapağı ve anten aksamı üzerine yerleştirin.
- 4 Ekran paneli üzerindeki vida deliklerini ekran arka kapağı ve anten aksamı üzerindeki vida delikleri ile hizalayın.
- 5 Ekran panelini ekran arka kapağına ve anten aksamına sabitleyen dört vidayı (M2x3) yerlerine takın.

## Son koşullar

- 1 [Ekran çerçevesini](#) yerine takın.
- 2 [Ekran aksamını](#) yerine takın.
- 3 [Fanları](#) yerine takın.
- 4 [Avuç içi dayanağı aksamını](#) yerine takın.
- 5 [Klavyeyi](#) yerine takın.
- 6 "[Sabit sürücüyü yerine takma](#)" bölümündeki adım 4'ten adım 6'ya kadar olan prosedürü izleyin.
- 7 [Pili](#) yerine takın.
- 8 [Alt kapağı](#) yerine takın.



# Kamerayı çıkarma



**UYARI:** Bilgisayarınızın içerisinde çalışmadan önce, bilgisayarınızla birlikte gönderilen emniyet bilgilerini okuyun ve içerisinde belirtilen adımları izleyin. Sisteminizin içinde çalıştıktan sonra, bölümündeki talimatları [içinde çalıştıktan sonra](#). Ek güvenlik en iyi uygulama bilgileri için [www.dell.com/regulatory\\_compliance](http://www.dell.com/regulatory_compliance) adresindeki Regulatory Compliance (Yasal Uygunluk) Ana Sayfasına bakın.

## Ön koşullar



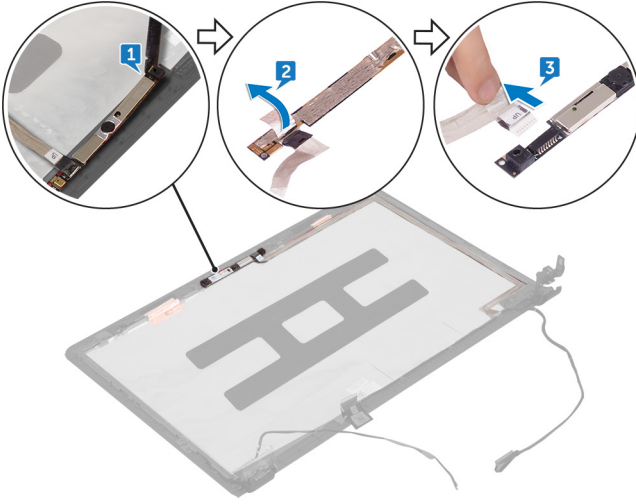
**NOT:** Bu talimatlar, sadece ekranı dokunmatik olmayan dizüstü bilgisayarlar için geçerlidir.

- 1 [Alt kapağı](#) çıkarın.
- 2 [Pili](#) çıkarın.
- 3 "[Sabit sürücüyü çıkarma](#)" bölümündeki adım 1'den adım 3'e kadar prosedürü izleyin.
- 4 [Klavyeyi](#) çıkarın
- 5 [Avuç içi dayanağı aksamını](#) çıkarın.
- 6 [Fanları](#) çıkarın.
- 7 [Ekran aksamını](#) çıkarın.
- 8 [Ekran çerçevesini](#) çıkarın.
- 9 [Ekran panelini](#) çıkarın.

## Yordam

- 1 Plastik bir çubuk kullanarak, kamerayı ekran arka kapağından ve anten aksamından yavaşça çıkarın.
- 2 Kamerayı ters çevirin ve kamera kablosunu kameraya sabitleyen bandı çıkarın.

**3** Kamera kablosunu kameradan çıkarın.



# Kamerayı yerine takma



**UYARI:** Bilgisayarınızın içerisinde çalışmadan önce, bilgisayarınızla birlikte gönderilen emniyet bilgilerini okuyun ve içerisinde belirtilen adımları izleyin. Sisteminizin içinde çalıştıktan sonra, bölümündeki talimatları [içinde çalıştıktan sonra](#). Ek güvenlik en iyi uygulama bilgileri için [www.dell.com/regulatory\\_compliance](http://www.dell.com/regulatory_compliance) adresindeki Regulatory Compliance (Yasal Uygunluk) Ana Sayfasına bakın.

## Yordam

- 1 Kamera kablosunu kameraya bağlayın.
- 2 Kamera kablosunu kameraya sabitleyen bantı yapıştırın.
- 3 Kamerayı ekran arka kapağı ve anten aksamındaki hizalama direkleriyle hizalayın ve kamerayı yerine oturtun.

## Son koşullar

- 1 [Ekran panelini](#) yerine takın.
- 2 [Ekran çerçevesini](#) yerine takın.
- 3 [Ekran aksamını](#) yerine takın.
- 4 [Fanları](#) yerine takın.
- 5 [Avuç içi dayanağı aksamını](#) yerine takın.
- 6 [Klavyeyi](#) yerine takın.
- 7 "[Sabit sürücüyü yerine takma](#)" bölümündeki adım 4'ten adım 6'ya kadar olan prosedürü izleyin.
- 8 [Pili](#) yerine takın.
- 9 [Alt kapağı](#) yerine takın.

# Ekran kablosunu çıkarma



**UYARI:** Bilgisayarınızın içerisinde çalışmadan önce, bilgisayarınızla birlikte gönderilen emniyet bilgilerini okuyun ve içerisinde belirtilen adımları izleyin. Sisteminizin içinde çalıştıktan sonra, bölümündeki talimatları [içinde çalıştıktan sonra](#). Ek güvenlik en iyi uygulama bilgileri için [www.dell.com/regulatory\\_compliance](http://www.dell.com/regulatory_compliance) adresindeki Regulatory Compliance (Yasal Uygunluk) Ana Sayfasına bakın.

## Ön koşullar



**NOT:** Bu talimatlar, sadece ekranı dokunmatik olmayan dizüstü bilgisayarlar için geçerlidir.

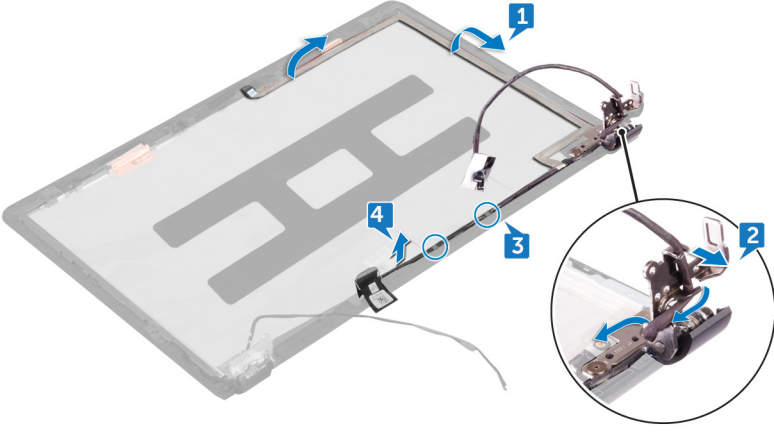
- 1 [Alt kapağı](#) çıkarın.
- 2 [Pili](#) çıkarın.
- 3 "[Sabit sürücüyü çıkarma](#)" bölümündeki adım 1'den adım 3'e kadar prosedürü izleyin.
- 4 [Klavyeyi](#) çıkarın.
- 5 [Avuç içi dayanağı aksamını](#) çıkarın.
- 6 [Fanları](#) çıkarın.
- 7 [Ekran aksamını](#) çıkarın.
- 8 [Ekran çerçevesini](#) çıkarın.
- 9 [Ekran panelini](#) çıkarın.
- 10 [Kamerayı](#) çıkarın.

## Yordam

- 1 Ekran kablosunu ekran arka kapağı ve anten aksamından çıkarın.
- 2 Ekran kablosunu ekran menteşesi ve destek aksamındaki yönlendirme kılavuzlarından çıkarın.
- 3 Ekran kablosunu ekran arka kapağı ve anten aksamı üzerindeki yönlendirme kılavuzundan çıkarın.



- 4 Ekran kablosunu ekran arka kapađı ve anten aksamından kaldırın.



# Ekran kablosunun yerine takılması



**UYARI:** Bilgisayarınızın içerisinde çalışmadan önce, bilgisayarınızla birlikte gönderilen emniyet bilgilerini okuyun ve içerisinde belirtilen adımları izleyin. Sisteminizin içinde çalıştıktan sonra, bölümündeki talimatları [içinde çalıştıktan sonra](#). Ek güvenlik en iyi uygulama bilgileri için [www.dell.com/regulatory\\_compliance](http://www.dell.com/regulatory_compliance) adresindeki Regulatory Compliance (Yasal Uygunluk) Ana Sayfasına bakın.

## Yordam

- 1 Ekran kablosunu ekran arka kapağı ve anten aksamı üzerindeki yönlendirme kılavuzuyla hizalayın.
- 2 Ekran kablosunu, ekran arka kapağı ve anten aksamındaki yönlendirme kılavuzları üzerinden yönlendirin.
- 3 Kabloyu ekran menteşesi ve destek aksamındaki yönlendirme kılavuzları üzerinden yönlendirin.
- 4 Ekran kablosunu ekran arka kapağına ve anten aksamına yapıştırın.

## Son koşullar

- 1 [Kamerayı](#) yerine takın.
- 2 [Ekran panelini](#) yerine takın.
- 3 [Ekran çerçevesini](#) yerine takın.
- 4 [Ekran aksamını](#) yerine takın.
- 5 [Fanları](#) yerine takın.
- 6 [Avuç içi dayanağı aksamını](#) yerine takın.
- 7 [Klavyeyi](#) yerine takın.
- 8 "[Sabit sürücüyü yerine takma](#)" bölümündeki adım 4'ten adım 6'ya kadar olan prosedürü izleyin.
- 9 [Pili](#) yerine takın.
- 10 [Alt kapağı](#) yerine takın.



# Ekran menteşesi ve braket aksamını çıkarma



**UYARI:** Bilgisayarınızın içerisinde çalışmadan önce, bilgisayarınızla birlikte gönderilen emniyet bilgilerini okuyun ve içerisinde belirtilen adımları izleyin. Sisteminizin içinde çalıştıktan sonra, bölümündeki talimatları [içinde çalıştıktan sonra](#). Ek güvenlik en iyi uygulama bilgileri için [www.dell.com/regulatory\\_compliance](http://www.dell.com/regulatory_compliance) adresindeki Regulatory Compliance (Yasal Uygunluk) Ana Sayfasına bakın.

## Ön koşullar



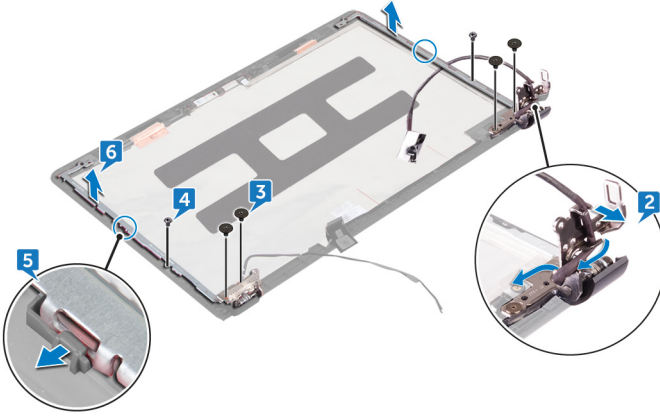
**NOT:** Bu talimatlar, sadece ekranı dokunmatik olmayan dizüstü bilgisayarlar için geçerlidir.

- 1 [Alt kapağı](#) çıkarın.
- 2 [Pili](#) çıkarın.
- 3 "[Sabit sürücüyü çıkarma](#)" bölümündeki adım 1'den adım 3'e kadar prosedürü izleyin.
- 4 [Klavveyi](#) çıkarın
- 5 [Avuç içi dayanağı aksamını](#) çıkarın.
- 6 [Fanları](#) çıkarın.
- 7 [Ekran aksamını](#) çıkarın.
- 8 [Ekran çerçevesini](#) çıkarın.
- 9 [Ekran panelini](#) çıkarın.

## Yordam

- 1 Anten kablosu yerleşimini not edin ve anten kablolarını ekran menteşelerindeki yönlendirme kılavuzlarından çıkarın.
- 2 Ekran kablosu yönlendirmesini not edin ve ekran kablosunu ekran menteşelerindeki yönlendirme kılavuzlarından çıkarın.
- 3 Ekran menteşelerini ekran arka kapağına sabitleyen dört vidayı (M2x3) çıkarın.
- 4 Destek aksamını ekran arka kapağına sabitleyen iki vidayı (M2x3) çıkarın.

- 5 Ekran menteşesi ve destek aksamını ekran arka kapağındaki mandallardan serbest bırakın.
- 6 Ekran menteşesi ve destek aksamını kaldırarak ekran arka kapağından çıkarın.



# Ekran menteşe ve braket aksamını takma



**UYARI:** Bilgisayarınızın içerisinde çalışmadan önce, bilgisayarınızla birlikte gönderilen emniyet bilgilerini okuyun ve içerisinde belirtilen adımları izleyin. Sisteminizin içinde çalıştıktan sonra, bölümündeki talimatları [içinde çalıştıktan sonra](#). Ek güvenlik en iyi uygulama bilgileri için [www.dell.com/regulatory\\_compliance](http://www.dell.com/regulatory_compliance) adresindeki Regulatory Compliance (Yasal Uygunluk) Ana Sayfasına bakın.

## Yordam

- 1 Menteşe ve destek aksamını ekran arka kapağı üzerindeki mandalların altından kaydırın ve yerine oturtun.
- 2 Ekran menteşe ve destek aksamındaki vida deliklerini ekran arka kapağı üzerindeki vida delikleriyle hizalayın.
- 3 Ekran menteşelerini ekran arka kapağına sabitleyen dört vidayı (M2x3) yerine takın.
- 4 Destek aksamını ekran arka kapağına sabitleyen iki vidayı (M2x3) yerine takın.

## Son koşullar

- 1 [Ekran panelini](#) yerine takın.
- 2 [Ekran çerçevesini](#) yerine takın.
- 3 [Ekran aksamını](#) yerine takın.
- 4 [Fanları](#) yerine takın.
- 5 [Avuç içi dayanağı aksamını](#) yerine takın.
- 6 [Klavyeyi](#) yerine takın.
- 7 "[Sabit sürücüyü yerine takma](#)" bölümündeki adım 4'ten adım 6'ya kadar olan prosedürü izleyin.
- 8 [Pili](#) yerine takın.
- 9 [Alt kapağı](#) yerine takın.

# Ekran arka kapađı ve anten aksamını ıkarma



**UYARI:** Bilgisayarınızın ierisinde alıřmadan nce, bilgisayarınızla birlikte gnderilen emniyet bilgilerini okuyun ve ierisinde belirtilen adımları izleyin. Sisteminizin iinde alıřtıktan sonra, blmndeki talimatları [iinde alıřtıktan sonra](#). Ek gvenlik en iyi uygulama bilgileri iin [www.dell.com/regulatory\\_compliance](http://www.dell.com/regulatory_compliance) adresindeki Regulatory Compliance (Yasal Uygunluk) Ana Sayfasına bakın.

## n kořullar



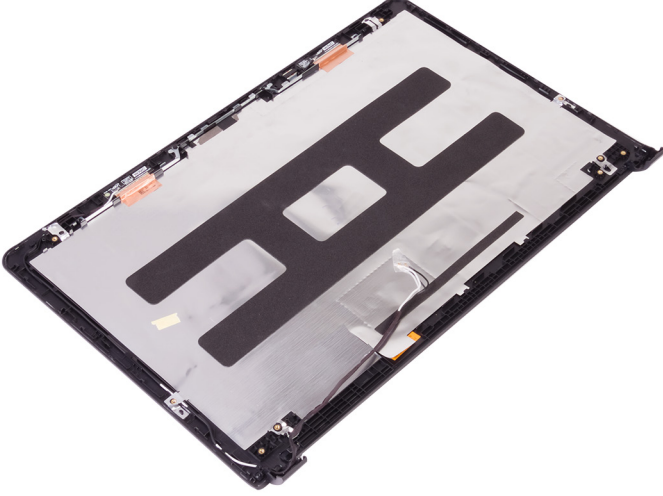
**NOT:** Bu talimatlar, sadece ekranı dokunmatik olmayan dizst bilgisayarlar iin geerlidir.

- 1 [Alt kapađı](#) ıkarın.
- 2 [Pili](#) ıkarın.
- 3 "[Sabit srcy ıkarma](#)" blmndeki adım 1'den adım 3'e kadar prosedr izleyin.
- 4 [Klavveyi](#) ıkarın
- 5 [Avu ii dayanađı aksamını](#) ıkarın.
- 6 [Fanları](#) ıkarın.
- 7 [Ekran aksamını](#) ıkarın.
- 8 [Ekran erevesini](#) ıkarın.
- 9 [Ekran panelini](#) ıkarın.
- 10 [Ekran menteřesi ve destek aksamını](#) ıkarın.
- 11 [Kamerayı](#) ıkarın.



## Yordam

Ön kořullardaki adımları gerekleřtirdikten sonra, geriye ekran arka kapađı ve anten aksamı kalır.



# Ekran arka kapađı ve anten aksamını yerine takma



**UYARI:** Bilgisayarınızın ierisinde alıřmadan nce, bilgisayarınızla birlikte gnderilen emniyet bilgilerini okuyun ve ierisinde belirtilen adımları izleyin. Sisteminizin iinde alıřtıktan sonra, blmndeki talimatları [iinde alıřtıktan sonra](#). Ek gvenlik en iyi uygulama bilgileri iin [www.dell.com/regulatory\\_compliance](http://www.dell.com/regulatory_compliance) adresindeki Regulatory Compliance (Yasal Uygunluk) Ana Sayfasına bakın.

## Yordam

Ekran arka kapađını ve anten aksamını temiz ve dz bir yzey zerine yerleřtirin.

## Son kořullar


- 1 [Kamerayı](#) yerine takın.
- 2 [Ekran menteře ve destek aksamını](#) yerine takın.
- 3 [Ekran panelini](#) yerine takın.
- 4 [Ekran erevesini](#) yerine takın.
- 5 [Ekran aksamını](#) yerine takın.
- 6 [Fanları](#) yerine takın.
- 7 [Avu ii dayanađı aksamını](#) yerine takın.
- 8 [Klavyeyi](#) yerine takın.
- 9 "[Sabit srcy yerine takma](#)" blmndeki adım 4'ten adım 6'ya kadar olan prosedr izleyin.
- 10 [Pili](#) yerine takın.
- 11 [Alt kapađı](#) yerine takın.



# BIOS'u Sıfırlama

---

Güncelleştirme mevcut olduğunda veya sistem kartını değiştirirken BIOS'u flash yazma ile yüklemeniz (güncelleştirmeniz) gerekebilir. BIOS'u sıfırlamak için:

- 1 Bilgisayarınızı açın.
- 2 [www.dell.com/support](http://www.dell.com/support) adresine gidin.
- 3 **Product support (Ürün desteği)** seçeneğine tıklayın, bilgisayarınızın Servis Etiketini girin ve ardından **Submit (Gönder)** düğmesine tıklayın.  
 **NOT: Servis Etiketiniz yoksa, otomatik algılama özelliği veya manuel olarak bilgisayar modelinize gözetme seçeneğini kullanın.**
- 4 **Drivers & downloads (Sürücüler ve indirmeler)** → **Find it myself (Kendin bul)** seçeneğine tıklayın.
- 5 Bilgisayarınızda yüklü olan işletim sistemini seçin.
- 6 Sayfayı aşağı doğru kaydırın ve **BIOS'u** genişletin.
- 7 En son BIOS sürümünü bilgisayarınıza indirmek için **Download (İndir)** düğmesine tıklayın.
- 8 İndirme işlemi tamamlandıktan sonra, BIOS güncelleştirme dosyasını kaydettiğiniz klasöre gidin.
- 9 BIOS güncelleştirme dosya simgesini çift tıklatın ve ekrandaki talimatları izleyin.

# Tanılamalar

**Güç ve pil durum ışığı/sabit sürücü etkinlik ışığı:** Pil şarj durumu veya sabit sürücü etkinliği olduğunu gösterir.



**NOT: Bu ışığın, güç ve pil durum ışığı ve sabit sürücü etkinlik ışığı arasında geçiş yapması için Fn+H tuşlarına basın.**

## Sabit sürücü etkinliği ışığı

Bilgisayar sabit diskte okuduğunda veya yazdığında yanar.

## Güç ve pil şarj durum ışığı

Güç ve pil-şarj durumunu gösterir.

**Sabit beyaz** - Güç adaptörü bağlı ve pil % 5 'den daha fazla doludur.

**Sarı** - Bilgisayar pil üzerinde çalışıyor ve pil % 5 'den daha az doludur.

## Kapalı

- Güç adaptörü bağlı ve pil tamamen şarj olmuş.
- Bilgisayar pil ile çalışıyor ve pil %5 'den daha fazla doludur.
- Bilgisayar uyku modunda, hazırda bekliyor veya kapalı.

Örneğin, belli bir aradan sonra güç ve pil durum ışığı sarı renkte iki kez belli bir aradan sonra yanıp söner, ve ardından belli bir aradan sonra beyaz renkte üç kez yanıp söner. Bu 2,3 modeli, bilgisayar belleğin veya RAM'ın tespit edilmediğini gösterecek şekilde kapanana kadar devam eder.

Aşağıdaki tabloda farklı ışık modelleri ve bu ışık modellerinin neyi ifade ettikleri gösterilir.

**Tablo 3. Tanılamalar**

Işık modeli	Problem tanımı
2,1	CPU arızası
2,2	Sistem kartı: BIOS ve ROM hatası
2,3	Bellek veya RAM algılanmadı
2,4	Bellek veya RAM hatası
2,5	Geçersiz bellek takılı
2,6	Sistem kartı veya yonga seti hatası



<b>İşık modeli</b>	<b>Problem tanımı</b>
<b>2,7</b>	LCD arızası
<b>3,1</b>	CMOS pil arızası
<b>3,2</b>	PCI/video kartı arızası
<b>3,3</b>	Kurtarma görüntüsü bulunamadı
<b>3,4</b>	Kurtarma görüntüsü bulundu ancak geçersiz

**Kamera durum ışığı:** Kameranın kullanımda olup olmadığını gösterir.

- Sabit beyaz - Kamera kullanılıyor.
- Kapalı - Kamera kullanımda değil.

**Caps Lock durum ışığı:** Caps Lock seçeneğinin etkin veya devre dışı olup olmadığını gösterir.

- Kesintisiz beyaz - Büyük Harf Kilidi etkinleştirilmiştir.
- Off (Kapalı) - Büyük Harf Kilidi devre dışı bırakıldı.

# Yardıma alma ve Dell'e başvurma

## Kendi kendine yardım kaynakları

Bu çevrimiçi kendi kendine yardım kaynaklarını kullanarak Dell ürünleri ve hizmetleri hakkında bilgi ve yardım alabilirsiniz:

### Tablo 4. Kendi kendine yardım kaynakları

Dell ürün ve hizmetleri ile ilgili bilgiler

[www.dell.com](http://www.dell.com)

Dell Yardım ve Destek uygulaması



Başlarken uygulaması



Yardıma erişim

Windows arama alanında, Help and Support yazın ve Gir öğesine basın.

İşletim sistemi için çevrimiçi yardım

[www.dell.com/support/windows](http://www.dell.com/support/windows)

[www.dell.com/support/linux](http://www.dell.com/support/linux)

Sorun giderme bilgileri, kullanım kılavuzları, kurulum talimatları, ürün özellikleri, teknik yardım blog'ları, sürücüler, yazılım güncelleştirmeleri, vb.

[www.dell.com/support](http://www.dell.com/support)

İşletim sisteminiz, bilgisayarınızın kurulumu ve kullanımı, veri yedekleme, tanılama vb. ile ilgili bilgi edinin.

[www.dell.com/support/manuals](http://www.dell.com/support/manuals)

adresindeki *Me and My Dell*'i (Ben ve Dell Bilgisayarım) bölümüne bakın.

## Dell'e Başvurma

Satış, teknik destek veya müşteri hizmetleri ile ilgili konularda Dell ile irtibat kurmak için [www.dell.com/contactdell](http://www.dell.com/contactdell) adresini ziyaret edin.



**NOT: Bu hizmetlerin kullanılabilirliği ülkeye ve ürüne göre değişir ve bölgenizde bazı hizmetler verilemiyor olabilir.**





**NOT:** Etkin bir İnternet bağlantınız yoksa, iletişim bilgilerini satın alım faturanızda, irsaliyede, fişte veya Dell ürün kataloğunda bulabilirsiniz.